

Televisió i discursos de gènere: un estudi de cas amb infants de Primària

Sara López Ruiz

Treball de Fi de Grau

Carme Molet

Grau d'Educació Primària

Facultat de Ciències de l'Educació

Universitat de Lleida

2014

ÍNDIX

▪ Resum.....	3
▪ Presentació	4
▪ Pregunta problema.....	5
▪ Objectius	5
▪ Justificació	6
▪ Marc conceptual.....	7
- La Cultura Visual	7
- El discurs i les seves versions	9
- Què implica parlar d'identitats i subjectivitats?	10
- Transgredir dicotomies a través dels feminismes	13
- La subjectivitat com a marc d'acció	14
- Models de Masculinitat	16
▪ Mitjans de comunicació: Una qüestió d'interès personal	18
▪ Treball de camp	24
- Procediment	24
- Contextualització de l'escola.....	26
- Qüestionari	27
- Anàlisi de les sèries segons els resultats del qüestionari.....	36
- Entrevistes orals	51
- Anàlisi de les entrevistes	51
▪ Aprenentatges.....	74
▪ Referències.....	80
▪ Annexos	84

Resum

A partir de la Cultura Visual, que centra la seva atenció en l'anàlisi del discurs visual, aquest estudi explora si els sistemes de producció visual incideixen en la configuració d'identitats i subjectivitats. Per fer-ho, es concreta en l'estudi d'infants d'una classe de 5è d'Educació Primària. Els feminismes i els estudis de masculinitats ens ajuden a significar el tema del treball pel que fa a la vessant del gènere. Al voltant d'aquest circulen un seguit d'estereotips i constructes socials que fan que es doni coherència a determinats comportaments segons el sexe. La televisió, com a espai visual que dóna suport a aquestes versions estereotipades, és un bon mitjà per analitzar aquesta realitat. Tanmateix, aquest treball intenta investigar com interpreten els infants tot plegat a partir de la selecció dels seus programes televisius preferits. Els resultats reflecteixen dicotomies i una tendència a naturalitzar models. No obstant, també hi ha indicis de singularitats, és a dir, casos particulars que trenquen amb l'hegemonia i que es posicionen en relació al gènere.

Paraules clau: identitats, subjectivitats, cultura visual, discurs, infants, gènere i televisió.

Abstract

According to visual culture, which focuses on the analysis of the visual speech, this study explores if systems of visual production influence on the configuration of identities and subjectivities. To do it, it is reflected in a study of infants of fifth grade of Primary. Feminisms and studies of masculinities help us to specify the issue of the work regarding the gender aspect. Some stereotypes and social behaviours according to gender circulate around this issue. Television, as a visual space that supports those stereotyped versions, is a good way to analyze this reality. Likewise, this work tries to investigate how infants interpret everything from the selection of its favourite's television programs. Results reflect dichotomies and a tendency to naturalize models. However, there are also traces of singularities, that is particular cases that broke with the hegemony and that are positioned in relation to gender.

Key words: identities, subjectivities, visual culture, speech, infants, gender and television.

Resumen

A partir de la Cultura Visual, que centra su atención en el análisis del discurso visual, este estudio explora si los sistemas de producción visual inciden en la configuración de identidades y subjetividades. Para hacerlo, se concreta en el estudio de infantes de una clase de 5º de Primaria. Los feminismos y los estudios de masculinidades nos ayudan a significar el tema del trabajo respecto a la vertiente del género. Alrededor de éste circulan un conjunto de estereotipos y constructos sociales que hacen que se de coherencia a determinados comportamientos según el sexo. La televisión, como espacio visual que se apoya en estas versiones estereotipadas, es un buen medio para analizar esta realidad. Asimismo, este trabajo intenta investigar cómo interpretan los infantes todo ello a partir de la selección de sus programas preferidos. Los resultados reflejan dicotomías y una tendencia a naturalizar modelos. No obstante, también hay indicios de singularidades, es decir, casos particulares que rompen con la hegemonía y que se posicionan en relación al género.

Palabras clave: identidades, subjetividades, cultura visual, discurso, infantes, género y televisión.

Presentació

Aquest Treball de Final de Grau s'emmarca en l'àmbit de les Arts Visuals. A partir de l'Educació Artística, em pregunto per la interpretació de la visualitat humana i m'interesso per la cerca d'una consciència crítica i de transformació social. Amb aquesta finalitat, la cultura visual amb el seu anàlisi del discurs em proporciona fonaments teòrics des dels quals partir. Per tant, amb l'interès d'una pedagogia crítica i transgressora, vull reflectir els aprenentatges que he adquirit al llarg d'aquest Grau d'Educació Primària i concretament, pel que fa a l'Educació Artística.

Així doncs, centrant-me en un estudi de cas amb infants intentaré concretar el gran espectre temàtic que abasta l'àmbit de l'art i em centraré en l'anàlisi d'una sola categoria, que és els discursos visuals al voltant del gènere en els programes de televisió. I és que a partir dels sistemes de producció de la societat tenim una imatge modèlica d'aquesta. Podríem fer-ne una versió estereotipada. Prendre consciència d'aquest fet és vital per a poder reconstruir. Per tant, treballem a partir del que ja està fet per arribar al que volem arribar a fer o a ser. Per això, en el meu treball em pregunto com interpreten els infants aquests sistemes de producció de la societat. Em

centro en la televisió com a mitjà a partir del qual els infants absorbeixen una subjectivitat modèlica a partir de les imatges, les paraules i les significacions que es mostren. Així doncs, partint de la premissa de les significacions dominants dibuixades per les relacions de poder de la societat, fins a quin punt podem dir que els infants són conscients d'aquests estereotips, versions modèliques, discursos dominants, etc.? És a dir, com interpreten tot plegat?

Pregunta problema

- Les interpretacions dels infants fan que s'expandeixin o reforcin aquests discursos o, pel contrari, podem trobar punts de singularitat, versions que trenquin amb aquests models?

Objectius

- Exposar la cultura visual com a punt de vista crític per tractar els espais mediàtics.
- Identificar la presència de models hegemònics d'una mostra de l'oferta televisiva.
- Conèixer la influència de la televisió en la construcció de discursos de gènere dels infants.

Metodologia

Per al desenvolupament del treball s'ha dut a terme una documentació teòrico-conceptual al voltant de la cultura visual, els feminismes i estudis de masculinitats. Des de la cultura visual cal destacar l'enfocament que fa Fernando Hernández. Respecte els feminismes, autores com Judit Butler i autors com Deleuze i Guattari i Foucault m'han ajudat a enfocar el gènere com un constructe social dominat per les relacions de poder. Victor J. Seidler també m'ha proporcionat grans aportacions des dels estudis de masculinitats. Per últim, rescato també la contribució de Valerie Walkerdine sobre

les concepcions de la infància. Aquest marc teòric es concreta en l'estudi de cas que posteriorment, realitzo.

Justificació

Al llarg de la meva escolarització he viscut diferents tendències o maneres de concebre l'educació artística. L'interès d'alguns requeria en la precisió de la tècnica en el dibuix, en la destresa i l'habilitat en el traç. Arran d'això se'n deriven comentaris com no sé dibuixar i per tant, no m'agrada l'art. D'altres, i aquest gruix correspon amb el que jo he viscut en la seva majoria, desviaven la seva atenció en el domini de diferents materials i instruments per a crear una producció artística, és a dir, les anomenades manualitats. La realització d'un seguit d'objectes artesans que s'havien d'adequar a un model, allò estàndard. Aquest procés havia de derivar cap a un resultat fix. La suma de tot plegat eren un munt d'objectes manuals, tots idèntics. També recordo l'enunciat del "dibuix lliure". Aquesta seria l'anomenada lliure expressió. Aquesta tendència es basa en l'espontaneïtat, en una força interior que ha de sortir, lliure, i que s'expressa a partir del dibuix. En aquest hi ha llibertat, descàrrega, hi ha irreflexió, però no suposa cap estímul perquè no hi ha cap restricció. Les restriccions ajuden a estructurar l'activitat perquè suposen un repte. *Ens trobem al front de formidables restriccions, però que són abordables, i dins de les quals és possible resoldre el problema de les arts visuals (Eisner, E., 2002).*

Aquestes tres tendències: dibuix, treballs manuals o manualitats i expressió plàstica, són amb les que m'havia trobat fins a l'etapa d'Educació Primària. Quan vaig arribar a la Universitat de Barcelona recordo que vaig realitzar una assignatura que es deia Educació Visual i Plàstica. Recordo que fèiem diverses activitats plàstiques orientades al treball de diferents conceptes com la textura, el volum i el color. També recordo que es valorava la percepció visual, ja que moltes de les activitats havien de sorgir de les nostres impressions. Més endavant, va ser quan m'hi vaig topar amb la tendència de l'educació artística (com a disciplina) i va ser quan vaig començar a qüestionar-me la manera que tenia d'entendre l'art. Recordo en especial una experiència. Una pràctica en què havíem d'escriure les paraules que per a nosaltres definissin l'educació artística. La vaig omplir al principi de curs i un altre cop al final, per veure diferències. Al principi, d'acord amb les experiències que havia tingut, les paraules que vaig escriure es situaven en la expressió, la creativitat, la llibertat, etc. Al final, aquelles paraules es van esvaïr i van ser substituïdes per d'altres com interpretació,

significativitat, aprenentatge, comunicació, etc. Finalment, el curs passat se'm va presentar la cultura visual amb l'assignatura d'arts visuals i es des d'aquest camp de referència des d'on vull partir per a desenvolupar el meu treball.

MARC CONCEPTUAL

La Cultura Visual

Des de bona part de les disciplines acadèmiques podríem definir, acotar uns límits, és a dir, dibuixar un mapa que indiqui l'abast de les seves fronteres. Ara bé, els límits de la Cultura Visual són imprecisos. Ens hi podem endinsar des de múltiples aproximacions. Els seus camps temàtics s'estenen, fins i tot, més enllà de les històries occidentals, arribant a d'altres tradicions i cultures. Precisament, segons Ana M^a Guash (2003), el camp de la Cultura Visual sorgeix com a alternativa al caràcter "disciplinar" de bona part de les disciplines acadèmiques, entre elles, la Història de l'Art. Així doncs, parteixo de la consideració de la diversitat. Una *diversitat que s'hauria de considerar normal en un món de coneixements que es desplega en xarxes de significats i no en veritats absolutes i universals i des de compartiments estancs* (F. Hernández, 2005). Seguint a Mitchell, dintre d'aquesta diversitat d'aproximacions, trobem aquesta definició:

"La cultura visual suposa l'acceptació d'una sèrie d'hipòtesis que necessiten ser examinades –per exemple, que la visió és una "construcció cultural", que és apresada i cultivada, no simplement donada per naturalesa; que, per consegüent, tindria una història relacionada –encara per a determinar- amb la història de les arts, les tecnologies, els mitjans mediàtics, i les pràctiques socials de representació i recepció; i (finalment) que es troba profundament entremesclada amb les societats humanes, amb les ètiques i les polítiques, amb les estètiques i l'epistemologia del veure i del ser vist (W. Mitchell, 2003: 19)".

Veiem que es parla de la visió. Es fa referència a allò visual com qualsevol cosa visual, produïda, interpretada o creada pels éssers humans. Per tant, abasta des de la pel·lícula amb més èxit a la cartellera, l'anunci publicitari lumínic que veiem a les parets del metro, la manera com anem vestits, o la imatge de salva pantalles que

tenim al mòbil. Com dèiem, la multitud d'aproximacions és infinita. Ara bé, no són les simples imatges, és a dir, el "visual", del que es val únicament la cultura visual. La part de "cultura" de la que parla Mitchell també cal tenir-la en compte. Els "*sistemes de significat*" d'una societat en la qual són "*(les institucions, els objectes, les pràctiques, els valors i les creences) per mitjà del quals la societat és produïda, reproduïda i contestada visualment*" (R. Williams, 1981:7). Per tant, no només es considera la visió, és a dir, tot allò que podem veure, sinó que també es tenen en compte les maneres de mirar i de ser vist. Maneres que són fruit de la pertinença a la "cultura". Davant d'aquest gran abast, doncs per tot allò cultural englobem infinitat d'elements, Deleuze i Guattari, recorren a la metàfora del rizoma per aproximar-se a la cultura visual com la constitució d'un complex sistema de relacions. *En sí mateix, el rizoma té formes diverses, des de la seva extensió superficial ramificada en tots els sentits fins a les seves concrecions en bulbs i tubercles* (G. Deleuze i F. Guattari, 2000). Aquest fet és el que impossibilita establir uns límits que concretin l'abast d'aquest camp, ja que parlem d'una estructura múltiple, mutant i fluida. Una estructura constituïda pel fons cultural que ha acumulat la societat al llarg de la història però que a part, aquesta "acumulació" va canviant, es va renovant, es va ramificant i va creant nous nodes. Si poguéssim fer referència al resultat de tot plegat, tot i que aquesta estructura en sí mateixa ens ho impedeixi, seríem al davant d'una universalitat d'idees i de creences més o menys compartides que conformen la memòria col·lectiva i la identitat de la pròpia societat (S. Araya, 2002).

A partir del construccionisme, seguint a Berger i Luckmann (1991), enllaço aquesta estructura, formada pel fons cultural, amb les representacions socials (RS). Així doncs, segons aquests autors: "*Les representacions socials constitueixen sistemes cognitius en què és possible reconèixer la presència d'estereotips, opinions, creences, valors i normes que acostumen a tenir una orientació actitudinal positiva o negativa* (P. Berger i T. Luckman, 1991:11) ."

Aquests sistemes cognitius, emmirallats en les representacions socials, no deixen de ser un reflex del que ens envolta, és a dir, de la cultura. Així doncs, entesa aquesta relació, en aquest espai faig referència a les RS com la constitució de tots aquests sistemes cognitius que responen a l'estructura rizomàtica de la cultura definida anteriorment. Són un conjunt de creences que es materialitzen en les representacions socials i que estan emmarcades en les estructures dominants per les institucions socials. Aquestes RS es vehiculen a partir de sistemes de producció com els mitjans de comunicació, les nostres interaccions, la comunicació, el llenguatge, etc. i així és com *la teoria de les representacions socials constitueix tan sols una manera particular*

d'enfocar la construcció social de la realitat (T. Ibáñez, 1988). Una manera particular que enfoca només una part de la realitat exclouent d'altres maneres de veure-la o pensar-la. Per això, al parlar de representacions socials de la realitat es parla també d'exclusions, ja que *si es contemplant sense exclusió tots els valors d'una realitat a la que es pretén significar, no hauria representació possible donat que s'oferiria la realitat tal qual* (R. Barthes, 1980). De manera que ens movem en aquests paràmetres. Una representació és només una versió de la realitat. Una versió que amaga unes creences i uns interessos i que destaca uns altres. Foucault utilitza la paraula *Discurs* com a eix de la seva filosofia. El significat d'aquesta paraula té relació amb la breu introducció de la teoria de les representacions socials que he fet fins ara. M'ha semblat oportú introduir-la per tal de remarcar que som éssers socials. Les persones construïm i som construïdes per la realitat social, per aquestes representacions socials en què ens situem i som posicionats. No obstant, a partir d'ara utilitzaré el terme *Discurs*, ja que parteixo dels pensaments foucaultians i m'hi endinso, posteriorment, en autors posteriors que utilitzen el mateix terme.

El discurs i les seves versions de la realitat

Si les representacions socials es concreten en sistemes cognitius i pràctiques significatives que produeixen significats, el discurs són aquells *“significats, metàfores, representacions, imatges, històries, afirmacions, etc. que, d'alguna manera, produeixen col·lectivament una determinada versió dels esdeveniments... Cada discurs explicarà una història diferent a propòsit del mateix esdeveniment: el representarà d'una manera diferent...”* (V. Burr, 1997:55)

Una altra definició que fa Foucault és que *els discursos són pràctiques que formen sistemàticament els objectes dels quals es parla... Per tant, a través del discurs té lloc la producció social de significat, per mitjà de la qual es produeix la subjectivitat i es mantenen les relacions de poder* (M. Foucault, 2005).

Així doncs, unint les dues definicions, partim de règims de veritat o de determinades versions dels esdeveniments mitjançant els quals som consumidors de subjectivitats. Segons Fernando Hernández la subjectivitat respon a les preguntes de: *com em penso i com em represento* (1998: 23). És a dir, que allò que veiem, aquests punts de vista socials, són el punt de partida a partir dels quals ens pensem i ens representem. Ara bé, com hem dit abans, les representacions socials com a portadores de discursos i

per tant, d'una determinada versió de la realitat, exclouen d'altres maneres de pensar-la. El problema es presenta quan aquests sistemes de representació els situem en les relacions de poder de la societat. El poder constitueix "línies de força" articulades en dispositius i diagrames de poder (Foucault, 1984). D'aquesta manera, es produeixen significacions dominants que indueixen a veure el món i els seus punts de vista a nivell molar. Deleuze i Guattari (2006) distingeixen dos nivells diferents: el molar i el molecular. El primer, materialitzat en les institucions socials, se situa en un joc de representacions binàries. En canvi, el segon considera les multiplicitats. El molar atrapa les multiplicitats i les bifurca. Per això, *"el molar és el tall dels fluxos, la producció d'objectes delimitats i organitzats dicotòmicament a través de la sèrie de talls que produeixen les màquines socials"* (Deleuze i Guattari, 2006). Es tracta de trencar amb aquest nivell dominant i considerar la multiplicitat. La diferència que degut a la divisió binària de les estructures de poder queda anul·lada i exclosa. Nosaltres, com a consumidors d'aquestes representacions dicotòmiques ens podem situar de dues maneres. Podem ubicar-nos en un pla passiu en el qual incorporem les subjectivitats que rebem al nostre ser, sense posar res en dubte. O bé, podem posicionar-nos en un pla d'expressió i creació en el qual re-construïm les subjectivitats que ens arriben. Aquesta última posició considera allò que volem ser. És com una lluita de reconeixement davant de la tendència a l'homogeneïtzació mantinguda per les relacions de poder que captura les multiplicitats a través de dicotomies poblacionals. En aquesta lluita de reconeixement és precís col·locar-nos en un pla d'acció on intervingui la nostra subjectivitat com a posicionament.

Què implica parlar d'identitats i subjectivitats?

El construccionisme social posa l'èmfasi en com l'escola, la família, la cultura d'origen, els mitjans mediàtics, etc, estan influïnt la construcció de les identitats i subjectivitats dels nens i de les nenes. Ara bé, com a consumidors d'aquestes ens podem situar de les maneres que he comentat al paràgraf anterior. Abans de tot però, anem a veure què volen dir aquests conceptes i com es relacionen en el mar de discursos socials en què ens situem. Primer, dir que ambdós conceptes s'utilitzen moltes vegades indistintament. Depèn del camp en què ens hi aproximem (sociologia, estudis culturals, construccionisme...) també podem trobar diferències en la seva significació. No obstant, tot i que els termes d'identitat i subjectivitat vagin molt lligats, trobem matisos que els diferencien.

En primer lloc, segons Fernando Hernández, la identitat respondria a les preguntes de qui sóc i qui pretenc ser. La resposta a aquestes preguntes, però, no es troba al nostre interior, sinó en l'àmbit social, ja que ens anomenen en funció de la nostra relació amb l'altre, l'afora constitutiu. I per aquest concepte no entenem només les persones, també abasta el conjunt d'institucions, òrgans i agents que formen "l'afora", és a dir, tot l'entramat social. Per tant, aquest terme fuig d'una idea basada en la genètica i l'essencialisme (Burr, 1997) i veu la nostra manera de ser com la conseqüència de les experiències amb "l'afora" que hem tingut al llarg de la nostra vida. Per això, no la veu estable, sinó que es va construint i reconstruint en el curs de la vida personal i professional (A. Castañeda, 2009).

Dins del marc social de referència que ens situem, la identitat està configurada per diferents ideologies i pràctiques culturals i pels seus respectius discursos (C. Molet, 2007). Alhora, cal destacar la forta vinculació dels discursos amb el desig i el poder. *Aquell pel que es lluita, i per mitjà del qual es lluita, aquell poder del que un vol apoderar-se* (Foucault, 2005). Així doncs, la nostra identitat es va configurant contínuament. Anem consumint discursos portadors d'identitats que mouen els fils dels nostres desitjos. Desitjos que ens impulsen a tenir experiències i records que van definint la nostra identitat i on la consideració de l'inconscient també hi té cabuda. Amb tot, veiem que no parlem d'una identitat fixa, estable. Parlem d'una identitat en permanent procés de transformació. Ara bé, en aquesta definició hem de considerar la multiplicitat de discursos i l'estructura de poder que l'afecta (C. Mouffe, 1999) i per tant, la tendència reductora que provoca la circumscripció de les identitats en uns determinats quadres de referència. Uns quadres que es desemmarquen de les singularitats.

En segon lloc, segons Fernando Hernández, la subjectivitat respon a les preguntes de com em penso i com em represento. Té a veure amb com ens posicionem. La subjectivitat ens deixa un espai per pensar-nos a nosaltres mateixos, posicionar-nos i considerar allò que volem ser. Però tot això no és intern, sinó que, com a éssers socials que som, hem de considerar que també ens pensem i ens representen en funció de les demandes que rebem, el que s'espera de nosaltres, etc. Per tant, també cal que tinguem en compte la influència del defora que hem anomenat anteriorment. Arreu hi trobem projeccions de subjectivitats que ens mostren com pensar, com comportar-nos, és a dir, que d'alguna manera ens construeixen. Per exemple, la subjectivitat adulta construeix els infants imbuint-los-hi un conjunt de continguts, en la transmissió dels quals els adults són els que saben i els alumnes els que ho han d'aprendre. Es dibuixa una subjectivitat que limita l'infant a "fer", anul·lant els seus

desitjos i les seves resistències. També, la subjectivitat capitalista ens crea desitjos que es transformen en la necessitat de comprar. I així podríem anomenar múltiples projeccions de subjectivitats que a través d'imatges, paraules i significacions anem consumint.

Ara bé, pensant únicament en les subjectivitats tal i com ens venen, és a dir com a consumidors passius, no estaríem considerant aquell espai per a pensar-nos a nosaltres mateixos, aquell posicionament que adoptem. Diversos autors afegeixen la idea de possibilitat d'acció en aquesta subjectivitat. Guattari (2004) parla del devenir. Judith Butler (2001) i Linda Alcoff (2002) parlen de performativitat. Es tracta, al capdavant, de *la producció d'un nou tipus de subjectivitat que sigui capaç de singularitzar-se, que revisi les tècniques d'anivellació de la subjectivitat* (Guattari, 2006). Per aquest motiu, contemplo la subjectivitat com una lluita d'interessos, una tensió entre el que volem i el que se'ns demana. Per això, està relacionada amb les relacions de poder. Per aquest motiu, com diu Foucault (2005), es tracta de mirar des d'on s'exerceix aquest poder i quins interessos hi ha al darrere per tal de posicionar-nos des d'una postura crítica que mesuri les nostres possibilitats d'acció davant d'aquest poder. D'acord amb l'autor tot poder genera resistències. Ens situem en aquestes com a possibilitats d'acció.

En aquest sentit, el ventall de discursos als que estem sotmesos els podem considerar com la possibilitat que tenim de deconstruir el que ens ve, adaptant-lo a allò que volem ser. Aquí s'encabiria l'afirmació de Linda Alcoff (2002) que diu que la identitat d'una dona és producte de la seva pròpia interpretació i de la reconstrucció que faci de la seva història. És a dir, que partim dels discursos portadors d'identitats i subjectivitats per reconstruir-los en funció dels nostres interessos.

Així doncs, conscients de la tendència de circumscriure, encaixar les identitats en diversos quadres de referència (home/dona, heterosexual/homosexual, blanc/negre, etc.) i de les representacions de subjectivitats que ens mostren com diferenciar comportaments respecte aquests col·lectius, proposem una manera de pensar que doni cabuda a la diferència, a les singularitats. Aquesta, en comptes de ser anul·lada al entrar en les dinàmiques de les relacions dominants, pot entrar en una micropolítica que pugui donar lloc a un procés de singularització. Aquest procés, segons Guattari, seria l'arrel de concebre la subjectivitat en la seva pluralitat.

Tenint presents la tendència a dicotomitjar, la presència d'aquestes oposicions binàries que es redueixen en significacions dominants, jo he volgut concretar el meu treball en la vesant del gènere. L'elecció d'aquesta categoria ha estat resultat d'un

procés que explicaré posteriorment. Abans d'això, mostraré en quina línia em situo ahora de parlar del gènere. Per aquest motiu, a continuació parlaré de feminitats i masculinitats recolzant-me en la teoria dels feminismes.

Transgredir dicotomies a través dels feminismes

El feminisme no veu només del problema del reconeixement dels drets de la dona en un àmbit domèstic o professional, sinó que va més enllà. Si comparem la situació de la dona anys enrere estem d'acord en què hi ha hagut un canvi en el que la dona s'ha pogut incorporar en l'àmbit públic. No obstant, encara hi ha restes d'aquest llegat històric. La història ens diu que al segle XVIII les dones no tenien accés a l'educació superior. Hi regnava una cultura que creia que la dona estava poc capacitada intel·lectualment. La representació tradicional de Dona era d'irracional, hipersensible i destinada a ser esposa i mare, Rosi Braidotti (2004). Per aquest motiu, se l'excloïa de la vida intel·lectual i política. De fet, en aquest sentit, encara podem trobar algunes seqüeles. A diferència d'aquesta situació, destaca la racionalitat com a tret distintiu de la dominació masculina. L'Home és racional, sensat. Mentre que la Dona és irracional, és "l'altre" (S. Beauvoir, 1949). Braidotti continua afirmant que aquesta diferència o "alteritat" serveix per sostenir el prestigi del sexe masculí. Per això, comenta que aquest mecanisme de desqualificació d'allò femení és una *necessitat estructural, un pas lògic en el procés d'identitat masculina oposant-se a la dona* (R. Braidotti, 2004).

Amb tot plegat, destaca una creença naturalista que es recolza en un pensament que creu en la inferioritat intel·lectual de les dones. I si bé aquesta posició no està tant marcada actualment, de totes maneres, es parla d'un món on les relacions socials estan dominades per la subjectivitat masculina. Una subjectivitat que està habilitada per poder actuar en qualsevol camp social. Braidotti (2004) al seu article comenta que es tracta d'una cultura patriarcal que està d'acord amb la més antiga de totes les dicotomies: home/dona. I afegeix que, *en conseqüència, els subjectes es diferencien principalment pel sexe, encara que també estiguin estructurats per altres variables igualment poderoses, de les quals les més importants són la raça i l'ètnia*. Es tracta d'una societat que circumscriu, defineix, identifica, en aquest cas entre les categories home/dona on el segon terme sempre queda subaltern.

Una altra reconeguda feminista en la qual em recolzo és Judith Butler (2000) que comenta que aquestes categories d'identitat tendeixen a ser instruments de règims que regularitzen. Des de la Teoria Queer (Butler, 1990) diu que el gènere és

essencialment identificació i afegeix; *la repetició que imita constantment la fantasia que constitueixen les significacions de manera encarcarada*. Per tant, estaríem al davant de sistemes de representació, de diferents discursos que han construït idees socialment acceptades d'allò que és propi masculí i d'allò que és propi femení. És clar que hi hauria unes diferències biològiques entre ambdós. Per això es distingeix entre sexe i gènere. En aquest cas parlem, doncs, del gènere com un sistema de representació, una construcció que ha cobrat una significació cultural al llarg de la història. Però amb motiu de la idea de reconstruir allò que ens arriba, treu el cap la Teoria Queer que revalorava les qüestions de gènere, les identitats i les sexualitats. Per això, es rebutja qualsevol classificació sexual o de gènere (R. Mérida, 2002), ja que aquesta delimitació deixa invisibles d'altres col·lectius com són les dones, els homosexuals, els transsexuals i fins i tot podríem dir els heterossexuals.

El terme "Queer" prové de l'anglès i se li atribueix un significat pejoratiu que és el de "maricón", "homosexual", "gay". És a dir, que s'utilitza per degradar la sexualitat qualificant d'anormals determinades orientacions sexuals. Així doncs, a partir de la Teoria Queer s'intenta transgredir amb aquestes categoritzacions i s'opta per oferir posicions més complexes, mòbils i transformadores.

Les subjectivitats com a marc d'acció

De la mà dels feminismes també he exposat la teoria de Queer, ja que també critica els constructes de gènere. Per tant, lluny d'una posició naturalista i de qualsevol enfocament essencialista, la línia del meu treball intenta mobilitzar-se cap a un debat on les idees del femení i del masculí s'emmarquen en una sèrie de construccions culturals i socials que han anat dotant de coherència a determinades actuacions segons el gènere. El propòsit d'aquest enfocament és *criticar la construcció de la feminitat i convertir les tradicions culturals en una font d'afirmació positiva d'altres valors* (Braidotti, 2004). Per a fer-ho, rescato la filosofia foucaltiana en la que recolza que tot poder origina unes resistències. Són resistències en forma de posicions que se situen en un "estira i arronsa" de les estructures dominants de poder. Són posicions conscients de les seves contingències però que alhora s'hi valen d'aquestes per a que els seus pensaments teòrics vagin prenent forma de manera parcial. En aquest espai, pren importància el sentit de les subjectivitats com aquell buit per a pensar-nos a nosaltres mateixos, posicionar-nos i pensar en el que volem arribar a fer o a ser tenint en compte el lloc on ens trobem.

En primer lloc, recolzant-me dels feminismes em qüestiono les subjectivitats dels mitjans que mostren un model hegemònic de feminitat. Un model de dona jove, atractiva, que s'arregla, etc. Es tracta d'un model que exigeix d'uns patrons estètics molt més elevats que en els homes a partir dels quals, si t'hi vas allunyant aquella feminitat va degenerant-se. A part d'això, cal parar compte en el reconeixement dels drets públics. És a dir, el fet que els mitjans mostrin majoritàriament la dona en un àmbit domèstic i en canvi, l'home en l'àmbit públic. Aquest fet no ajuda a mobilitzar discursos i a fer més riques i complexes les subjectivitats femenines. Per això, tal i com diu Elisabeth Grosz:

“El feminisme (...) és la lluita per a què es tornin més mòbils, fluids i transformables els mitjans pels quals el subjecte femení és produït i representat. (...) Aquesta lluita no és una lluita de subjectes per a què siguin reconeguts i valoritzats, per ser o que siguin vistos, per ser el que elles són, sinó una lluita per a mobilitzar i transformar la posició de les dones, l'alineament de les forces que constitueixen aquella “identitat” i “posició”, aquella estratificació que s'estabilitza com un lloc i una identitat (E. Grosz, 2002)”.

En segon lloc, la Teoria Queer també es qüestionava aquests models hegemònics sobre el que és femení o masculí, tot i que s'encara més cap el reconeixement de certes orientacions sexuals. Afirma que els termes “lesbiana” i “gay” no donen cap revelació transparent, sinó que existeixen per la necessitat de representar a un sector polític oprimint (Butler, 2000).

Així doncs, a partir d'aquestes dues teories rebutjo qualsevol sistema de categorització binària (femení-masculí). D'acord amb les feministes això es tracta d'un sistema de representació. Tanmateix, proposo noves maneres d'entendre la subjectivitat. En terminologia foucaultiana aquesta és entesa com la manera a través de la qual l'individu constitueix relacions entre sí i els altres, obrint espai de llibertat més enllà dels sabers i poders que amenacen capturar-lo i despotenciar-lo. Ens situem en una línia de desnaturalització del subjecte, de no pensar que les diferències biològiques són les que determinen el com hem d'actuar, com ens hem de vestir, és a dir, el nostre “gènere”. I entenem doncs, que tot plegat són només produccions de la subjectivitat contemporània. El que es pretén és problematitzar aquestes subjectivitats, aquests models de feminitat i masculinitat imposats socialment. Desfer aquestes oposicions binàries que el que fan és jerarquitzar, no només entre categories com masculí/femení o heterosexual/homosexual, sinó que dins d'aquestes identificacions s'estableixen règims o models d'idoneïtat que fan que, doblement, s'intensifiquin les jerarquitzacions

subdividint-se. Per tant, a partir d'aquestes teories s'aposta per modes d'existència més integradors i humanitzats.

Models de Masculinitats

A l'apartat anterior he parlat d'una societat on impera la subjectivitat masculina amb la conseqüència de definir el femení com "l'altre". Així que d'una banda, sabem que un terme que queda subaltern en la definició de la masculinitat és allò femení. Ara bé, un altre terme subaltern apareix quan un nen/noi/senyor no encaixa en els models hegemònics d'aquesta definició de masculinitat. Aleshores és quan se li atribueixen característiques femenines en forma de mots pejoratius. A continuació, em recolzo en alguns autors per mostrar exemples de construccions socials que mostren antagonismes atenent a qüestions de gènere.

En primer lloc, la raó, per exemple, és allò que es diu que manquen les dones i en el que se sosté la noció de superioritat masculina (V. Seidler, 1995). Els homes es mostren assenyats, impassibles mentre que les dones es mostren emocionals, irracionals. Això es tracta d'un dualisme construït socialment en el que s'identifica la masculinitat dominant amb la raó. Aquest fet, però, d'acord amb Seidler (1995), *ahora que exerceix un decisiu paper en el sosteniment de les nocions de superioritat masculina, al mateix temps crea dificultats en les vides emocionals dels homes.*

En segon lloc, el llenguatge també és una marca de masculinitat. Recolzant-me, de nou, en l'article de Seidler, *"en moltes ocasions, els homes blancs de classe mitjana han après a relacionar-se amb el llenguatge com un mitjà d'autodefensa o com una manera de provar-se davant dels demés"*. Això està lligat amb el punt anterior. Cohibeixen l'expressió de les seves emocions per por a què els ridiculitzin i quedi ferida la seva identitat masculina.

En darrer lloc, la violència també té una forta identificació amb la masculinitat. Alguns autors que en parlen d'això comenten que:

"La violència ha estat part del significat de la masculinitat, part de la forma en què els homes han mesurat, demostrat i provat la seva identitat. Sense un altre mecanisme cultural pel que els joves puguin arribar a veure's com a homes, han assumit la violència com el camí per a fer-se homes" (J. Kimmel, 2001: 68).

“Un dels orígens del problema és en com la societat naturalitza la masculinitat hegemònica produint posicionalitats i subjectivitats, maneres de ser i d’actuar en què “la violència ha estat part estructuradora de la masculinitat (...). S’ha arribat a assumir la manifestació de la violència com el camí més clar per a fer-se homes” (G. Cortés, 2004: 46).

Tenint en compte aquests tres aspectes s’estableix un ideal de masculinitat en el que a mesura que et desemmarques se t’atribueixen característiques efeminades. Per aquest motiu, d’acord amb l’article “el papel de la violencia en el aprendizaje de las masculinidades”, *“la subjectivitat masculina es construeix sobre el que no s’hi és”* (Hernández, J. Vidiella, F. Herraiz, J. M^a Sancho, 2007). Sembla ser que el rebuig a les característiques que es relacionen amb la feminitat (irracionalitat, debilitat, sensibilitat, etc.) reforça la identitat masculina dominant. És d’aquesta manera com no són només les dones les úniques que surten perdent en aquesta construcció social, sinó també *el tipus de nen que actua d’acord amb el que les autoritats esperen d’ells, i pels quals es reserven un ampli vocabulari de noms derogatoris, enfocats des de l’acadèmic al sexual, del “fresa” al “marica” (E. Jordan, 1995).*

Al capdavall, parlem de sistemes de representació portadors de discursos, d’identitats, de subjectivitats... que prenen forma d’instruments de classificació i regularització. Es tracta d’una fantasia que economitza i que no deixa veure la diversitat de pensament. Però com he dit, som nosaltres els que podem interpretar i reconstruir aquest sistema. Per a la realització del meu treball em situo en aquest punt. Per això, partint del que se’ns mostra a la televisió, com a aparell d’ús quotidià i difusor de discursos modèlics i homogeneïtzadors, em pregunto què interpreten els infants, si són conscients de tot plegat i de quina manera ho tenen interioritzat.

Mitjans de comunicació i escola: una qüestió d'interès personal

S. Steinberg i J. Kincheloe (2000) parlen de què les empreses multinacionals televisives construeixen una cultura infantil. A través del que veiem a la televisió es van creant forces invisibles que defineixen el que és normal i el que no ho és. D'aquesta manera, podem veure que l'home-blanc sovint està relacionat amb els herois o amb els personatges bons, podem veure maneres de repressió emocional en la construcció d'una masculinitat hegemònica, com la violència es naturalitza com la via per a solucionar els problemes, també podem veure certes maneres de comprendre els pobres, els marginats, les dones, determinats valors familiars, etc. En definitiva, un seguit d'aspectes que, independentment de quina sigui la trama de qualsevol sèrie televisiva, es veuen reflectides com a "normals".

He parlat d'aquesta "normalitat" que pren forma en discursos modèlics i homogeneïtzadors de pensar les identitats i les subjectivitats. Maneres de pensar que exclouen la complexitat d'uns discursos més mòbils, transgressors i rizomàtics. Ara bé, si no s'educa per aconseguir aquesta manera de pensar, deixarem els infants que es mantinguin en la línia de simples absorbidors d'una cultura modèlica. Una cultura construïda socialment que deixa de banda la diferència. En aquest sentit, vull abordar la importància que té per a mi aquest apartat. El desig de relacionar els mitjans de comunicació amb l'educació no és més que aquest. És a dir, conscient de l'absència d'una educació que treballi els règims visuals, en concret els mitjans de comunicació, proposo una línia de treball que estimuli el pensament crític dels infants vers el que veuen a la televisió. John Fiske (1993) parla de rellegir els missatges televisius, de la resistència al poder que aquesta porta a partir del plaer de veure i de *desenvolupar formes més significatives de consciència crítica*.

En la línia de John Fiske, les nostres actuacions estan mediades per la nostra manera de pensar i aquesta no és totalment lliure ni racional, sinó que hi ha forces invisibles que circulen en el mar de discursos socials que accepten o s'oposen a diferents línies de pensament. Per aquest motiu, crec que és important aquesta mirada crítica que analitzi els espais mediàtics. I no només aquests. És important centrar l'atenció en el que transmeten però també en com afecta això a nosaltres, a la manera que tenim de pensar la realitat. Per tant, pensar en el jo també entra en joc.

Així doncs, d'una banda m'interesso per una educació crítica que està interessada en el coneixement i les institucions que els nens i nenes porten a l'escola i d'altra banda, en com afecten aquestes en la manera que tenen de pensar el món i de pensar-se ells mateixos. D'acord amb Freire (1987), *"en la hiperrealitat, aquest principi pedagògic significa que els educadors estan obligats a estudiar la cultura infantil, el seu efecte sobre els seus consumidors"*. No obstant, finalitzant aquest grau d'Educació Primària, com a practicant a tres escoles i coneixedora d'alguns enfocaments pedagògics de l'art a les escoles, trobo que la bretxa que hi ha entre els règims visuals que absorbeixen els infants i els ensenyaments escolars fa que ens allunyem força d'aquest enfocament pedagògic.

W. Benjamin (2002) parla de la dificultat de la crítica en aquests temps. El capitalisme ha portat noves formes de percepció de la cultura. Les coses ens entren més pels ulls i això ens impedeix contemplar, aturar-nos-hi per pensar i aprofundir-hi. Aquest fet, evidentment, té una clara relació amb l'escola. L'escola pot adoptar diverses postures sobre la manera d'afrontar aquestes noves formes de percepció cultivades per l'avançament trepidant de tot allò "visual". Així doncs, les postures que pot adoptar l'escola podrien ser, en primer lloc, la de rebuig. La de V. Mercante (1925), per exemple, és una mirada que veu la cultura popular com una alteració en l'ordre dels sabers que estructura l'escola. Es relacionen les pantalles amb escenes perverses i per tant, poc adequades pels infants. Per aquest motiu, hi ha censura i prohibició. Per tant, s'atén molt al que és moralment correcte. Però, d'acord amb A. Palacios (2006), *els nens i nenes no són bombolles que creixin aïllats en el seu entorn, per això mateix és impossible pensar en l'ideal d'un desenvolupament creatiu i espontani que flueixi lliurement sense la contaminació del món adult*.

En segon lloc, la ignorància també seria una altra possible postura. En aquesta l'escola simplement pensa que treballar amb els règims visuals no és de la seva incumbència. Aquí no hi ha censura ni es prohibeix. Simplement, es deixa passar. Es tracta d'una actitud de coneixement un tant irreflexiva i amb poc fonament. Per últim, contemplo la postura d'afrontament. Si la postura de Mercante veu la cultura popular com una intrusió quant als ordres dels sabers, desafiem-la. És a dir, si tal i com diu Benjamin *"el plaer que blinda el món de les imatges [...] es nodreix d'un ombrívol desafiament llençat al saber"* (cit. Didi Huberman, 2005: 195), aleshores, *"res no és més indispensable pel saber que acceptar aquest desafiament"* (Didi-Huberman, 2005).

Tinc la sensació que establint aquestes postures vers el tractament dels mitjans de comunicació per part de l'escola, estic repassant una dicotomia entre el que seria l'escola i la televisió. Establir aquestes postures, però, parla de la influència dels mitjans de comunicació en nosaltres, els espectadors. Per això, el que rebutjo és precisament la dicotomia entre els espais mediàtics i l'escola, és a dir, la bretxa que existeix actualment. I per tant, d'acord amb aquesta influència, opto per abordar-la. No obstant, cal destacar que no es tracta d'una influència amb un caràcter directe i proporcional entre el que veiem i l'impacte que ens crea. El posicionament que adopto contempla aquesta influència considerant múltiples variables. La aborda des de la seva complexitat.

Abans de tot, em pregunto per què aquest no és un tema que preocupa a les escoles. Per què, si els mitjans de comunicació ocupen gran part de la nostra vida quotidiana, no es rescaten per crear coneixement? En un món on el ritme visual i informacional s'ha accelerat, per què no es treballa per l'afavoriment d'un pensament crític que es qüestionari les coses? I no només que les interpreti i se les qüestionari, es tracta també que s'observin a ells com a consumidors. És a dir, de quina manera inverteixen ells (els seus gustos, preferències, etc.) en els mitjans?

D'acord amb el currículum d'Educació Primària, durant aquest període hi ha uns continguts que estarien relacionats amb el tractament dels mitjans de comunicació.

Des de l'àmbit de llengües:

- Actitud crítica davant estereotips lingüístics i audiovisuals –especialment els presents als mitjans de comunicació que reflecteixen prejudicis racistes, classistes o sexistes

Des del coneixement del medi natural, social i cultural:

- Interpretació de la realitat a través dels mitjans de comunicació i anàlisi crítica de la influència de la publicitat sobre els hàbits de consum.

Des de l'educació artística:

- Aproximació al paper social i cultural de les exposicions culturals i d'art, del cinema, del teatre i dels mitjans de comunicació (publicitat, premsa, Internet) i de les produccions audiovisuals.
- Apreciació que la manera de ser i de pensar, els valors i les creences influeixen en la manera com ens relacionem amb i a través de l'art. Valoració positiva de

la diversitat de posicionaments, judicis i arguments que desvetllen els objectes i les imatges.

- Apreciació de la incidència de la cultura visual de l'entorn i del patrimoni cultural en la vida quotidiana de les persones i en la forma de pensar.

Des de l'educació per al desenvolupament personal i per a la ciutadania:

- Interpretació crítica de la realitat que ens presenten els mitjans de comunicació, inclòs el llenguatge publicitari, per desenvolupar la capacitat d'elecció responsable.
- Desenvolupament de l'hàbit d'observar i interpretar críticament la representació de la realitat a través dels mitjans de comunicació.

Malgrat l'existència d'aquests continguts, sembla ser que moltes escoles en veuen uns altres amb prioritats. Tot i així, justificar les preguntes anteriors per qüestions de prioritats de continguts seria força reduccionista. Les variables que hi intervenen segurament són més complexes. Per tant, per què s'anul·la aquesta realitat? Per què ometre-la? Tot i que no es tracti de cap representació visual, podem destapar, igualment, uns discursos socials que expliquin la raó de ser d'aquesta omisió. Es tracten de diferents maneres de pensar en els infants per part de les diverses institucions socials. Per exemple, l'escola té una concepció determinada de la infància. En canvi, els mitjans de comunicació sembla ser que en tinguin unes altres. Són discursos que circulen al mateix temps però no de la mateixa manera. Per tant, d'una banda tenim el discurs psicopedagògic que vol mantenir asèptica la infància. Aquest *subjecte-nen definit per la psicologia infantil veu una infància innocent, asexual, incompleta, i clarament separada de l'univers adult que posseeix les altres característiques* (V. Walkerdine, 2011). D'altra banda el discurs popular presenta la intrusió d'una sexualitat adulta. Es tracta d'un discurs que fa trontollar l'espai asèptic i segur de la infància, ja que presenta característiques del món adult.

Walkerdine (1998) parla sobre la sexualitat adulta centrant-se en una representació de les nenes altament erotitzada. S. Askew i C. Ross (1991) indiquen que existeix una *construcció dominant de la masculinitat en els mitjans que representa els homes durs, forts, agressius, independents, valerosos, actius sexualment, intel·ligents, etc.* Es relaciona aquesta masculinitat amb el recurs de la violència per tal de reordenar el món en busca d'un final feliç. A més, aquesta es contempla com el principi estètic en les pantalles cinematogràfiques. Per tant, d'una banda, hi ha la representació d'una nena erotitzada que sovint està representada amb el cabell llarg, ros i amb rínxols,

normalment maquillada i amb una mirada que torna seductorament la mirada a la càmera (Walkerdine, 2011). I d'altra banda, circula la representació de nois forts, durs i valents.

Tal i com veiem a partir d'aquests discursos, estem parlant de feminitats i de masculinitats. És a dir, de diferents subjectivitats de gènere que projecten els mitjans. El que vull problematitzar en aquest espai és la manera com interaccionen aquests discursos de gènere. Aquests discursos prenen forma d'estereotips que configuren la identitat dels nens i de les nenes (Molet, 2007). De fet, tal i com menciona Ellen Jordan (1999) i com vaig poder constatar en el període de pràctiques, els nens i les nenes arriben a l'escola amb un fort compromís cap als membres del seu gènere i cert antagonisme cap a l'altre. Els nens s'esforcen continuament per a no ser nenes i això acaba creant un espai d'exclusió cap a les nenes. Ellen Jordan anomena això com el discurs del guerrer. Un constructe de masculinitat que es construeix a partir d'allò "no femení" de manera que ho subalterna. Això té relació amb què normalment són els nens els que tenen més mal comportament que les nenes. D'acord amb això, Connell, afirma que *"la resistència s'identifica amb la definició de masculinitat que els nens prenen dels mitjans de comunicació i que incorporen als seus jocs [...] el terme subordinat que enquadra la masculinitat de l'heroi és el comportament dels altres personatges: el covard, el dèbil..."* (R. Connel, 1989). El constructe de feminitat de les nenes, en canvi, diu que s'han de portar bé, ser dòcils i preocupar-se per estar guapes (Molet, 2007).

El discurs del guerrer degrada aquestes característiques femenines. Però aquestes subjectivitats tan marcades el que provoquen és l'exclusió de tots aquells nens i nenes que es desemmarquen d'aquestes definicions de gènere. Per tant, a aquells nens que s'allunyen de la definició dominant de masculinitat, se'ls degrada amb mots pejoratius. En resum, es tracta d'un procés en què els nens busquen definir una masculinitat i per fer-ho, sorgeixen pugnes que menyspreen tot allò femení. I en aquest procés no només surten afectades les nenes pel fer de pertànyer al grup "femení", també als nens que no responen al biaix del constructe de masculinitat se'ls posiciona en una situació d'inferioritat.

El constructe de masculinitat crea una lluita de poder entre els homes, *una lluita de poder per veure qui té dret a autoproclamar-se heroi*" (Jordan, 1995). Ara bé, en paraules foucoulthianes, tot poder genera resistències. Identifico aquestes resistències amb col·lectius com les dones, els o les homosexuals o bé, simplement aquells col·lectius que no s'esforcen per entrar en les dinàmiques de lluita pel model de

masculinitat dominant. De totes maneres, els hi dic resistències pel fet de veure-s'hi afectades, rebutjades o menyspreades en aquest procés fal·locràtic. En aquest sentit, Judith Butler introdueix el concepte de performativitat com aquell espai de força o d'acció davant de les estructures dominants de poder. Amb aquest exemple ens situaríem en la vessant de gènere. Però si ampliem l'espectre temàtic també trobem espais de resistència des de la vessant de raça amb les persones indígenes o de classe social amb els col·lectius de classe baixa o pobre. Es tracta de resistències que amaguen les estructures de poder dominants, de veus que són silenciades.

Arran d'això, em pregunto: De quina manera afecta el poder dels mitjans de comunicació des del punt de vista d'aquests constructes, models o ideals de gènere? Quines resistències genera això en els infants?

Identifico la televisió com la generadora de discursos socials dominants, un espai de poder, una pantalla invisibilitzadora de la diferència. La seva programació, les situacions horàries dels seus programes ens diuen el que acostuma a agradar més als espectadors. D'aquesta manera, els programes situats a la franja horària de la nit (22h-24h) són els que acostumen a tenir més audiències pels adults. De la mateixa manera, els que estan situats a la franja horària de la tarda dels canals infantils són els que més audiència tindran pel públic infantil. Ara bé, això és el que ens diu ella, la televisió, i els seus índexs d'audiència. Aquest tipus de control, però, no deixa de mesurar majories. Els resultats d'aquest control ens mostren el que domina. Però, i la resta? Què expliquen aquells que no formen part d'aquesta majoria?

A continuació, el meu treball vol investigar els gustos televisius dels infants sense basar-se en cap mesura ni control de majoria. Simplement, agafant una petita mostra d'infants i reparar en les seves interpretacions, si aquestes fan que s'expandeixin discursos socials dominants o apareixen indicis de trencament de models. Per tant, intenta buscar resistències, punts de singularitat i veure com s'entremescla tot plegat en la seva quotidianitat.

Abans de tot, dir que aquest treball no pretén ser un estudi exhaustiu sobre les preferències televisives dels infants i la interpretació que en fan, sinó que m'ho prenc com una iniciació, una primera aproximació que investiga, a petits trets, aquesta temàtica. Per tant, qualsevol generalització que es pensi que es pugui fer dels resultats estarà poc sustentada, ja que la mostra escollida és petita i poc representativa.

A priori, tot i saber l'àmbit en el qual em situava, és a dir, la cultura visual, no tenia clar quin tema enfocar. Les dicotomies entre bons i dolents, l'individualisme vers la

cooperació, les relacions de domini i de poder, la violència, el gènere, les minories, les relacions interpersonals, els finals feliços, etc. Tots aquests eren possibles temes que pensava que podria enfocar però havia de concretar en un de sol. Per això, primer de tot, vaig decidir passar un qüestionari inicial per tal de saber quins eren els programes televisius que més els hi agradaven i a partir d'això, escollir un tema.

TREBALL DE CAMP

Procediment

Participants

Van participar 26 infants, 16 nenes i 10 nens d'entre 10 i 11 anys que cursaven cinquè d'Educació Primària. Tots els nens assistien a la mateixa classe d'una escola pública de Lleida de classe socioeconòmica mitjana-alta. Aquesta mostra va ser agafada pel mateix grup que ja estava format a l'escola. No es va excloure cap nen de la mostra inicial pel fet de tenir deficiències intel·lectuals, tot i que un va marxar en meitat del curs i només va poder participar en la primera part de la investigació.

El que tenia en ment, en un primer moment, era fer la investigació a tots els cursos que pertanyessin a final de cicle. No obstant, la investigació ha estat paral·lela al període de Pràctiques III del grau d'Educació Primària i la durada d'aquest no dona per aprofundir com voldria en aquest camp d'investigació. No es tracta només de passar uns qüestionaris. El procés que porta analitzar les sèries que surten, preparar i analitzar les entrevistes posteriors requereix certa dedicació.

Instruments i procediment

El primer pas va ser passar els qüestionaris en els quals s'hi combinaven preguntes obertes i preguntes tancades. En aquest pas, encara no tenia clar la categoria o el tema que volia escollir. Em volia valer dels resultats d'aquests qüestionaris per a determinar-ho.

Posteriorment, al analitzar les dades dels qüestionaris vaig observar certa diferenciació en les respostes de les nenes i dels nens: no només fent referència als gustos televisius, sinó també en les activitats que prefereixen fer durant el seus temps lliure. Per això, i després d'haver observat comportaments reticents entre nenes i nens al llarg de les pràctiques, vaig decidir enfocar el meu treball cap al gènere.

El pas posterior va ser l'anàlisi de les sèries de televisió que veuen els infants. L'òptim hagués estat analitzar totes les sèries que em van sortir per tal de reparar en particularitats i així fer un estudi més profund, però vaig analitzar només les que es repetien. També hagués estat un estudi interessant el d'analitzar l'oferta televisiva dels canals infantils i relacionar-la amb el que realment consumeixen. D'aquest estudi en trauríem quina és la relació entre l'oferta i la demanda televisiva i si realment, el públic infantil interessa les audiències.

En el procés d'anàlisi de les sèries que es repetien vaig establir diverses categories temàtiques. Vaig trobar un patró que relacionava el nombre de vegades que es repetia la sèrie amb el gènere de la mateixa. D'aquesta manera:

La categoria 1; sèries de comèdia per a adults, es repeteixen 5 ó 6 vegades.

- **La categoria 2; sèries musicals d'adolescents**, es repeteixen 4 ó 5 vegades.

- **La categoria 3; sèries d'animació surrealista i sèries d'acció**, es repeteixen 3 vegades.

- Per últim, a les categories 4, de sèries que es repeteixen 2 vegades i la categoria 5, amb sèries que es repeteixen 1 vegada, no he trobat cap tendència per establir una tipologia de sèrie predominant, ja que hi ha varietat de gènere en totes elles.

Així doncs, mitjançant l'anàlisi de les categories 1, 2 i 3 podia estudiar els gèneres televisius que predominaven en els gustos dels infants. A través de l'estudi de les sèries pertanyents a aquestes tres categories vaig decidir uns temes específics a partir dels que volia saber què en pensaven i com ho interpretaven els infants. Aquests temes són els següents:

El color del subratllat l'he posat d'acord amb les categories que pertany cada tema.

1. Binarismes de gènere: identificació entre homes violents / dones tranquil·les.

2. Interpretació d'un estereotip racial per fer riure les audiències.

3. Consciència de l'ideal de bellesa.

4. Construcció d'identitats femenines en relació als personatges de les sèries.

5. Construcció d'identitats masculines en relació als personatges de les sèries.

6. Actuació davant de la intrusió del "femení".

7. Interpretació dels rols de gènere.

8. Per què els entusiasma tant Star Wars?

Per a fer les entrevistes, em vaig plantejar un objectiu per a cada tema dels proposats. Arran d'això, el pas següent va ser dissenyar les entrevistes semiestructurades a partir de preguntes orals obertes. Aquestes preguntes es subjectaven en diverses seqüències de les sèries que jo havia escollit prèviament. Per tant, després del visionat de cadascuna i de les preguntes que jo feia s'obria el diàleg cap a la interpretació dels infants. Les seves veus van ser gravades amb una gravadora de so per tal de, posteriorment, fer un millor anàlisi de les entrevistes i valer-me d'algunes transcripcions significatives.

Posteriorment, vaig dividir els infants en 6 grups. El criteri que vaig utilitzar per a fer els grups considera variants de gènere. Així doncs, vaig voler fer dos grups de nens, dos grups de nenes i dos grups mixtes.

Per la posada en pràctica, vaig realitzar les entrevistes als infants al llarg de tres matins durant la última setmana de l'escola, és a dir, del 16 al 20 de juny de 2014. Per a estar en un espai tranquil i poder escoltar bé vam separar-nos en una aula buida. La durada de les sessions va variar entre els 30 i els 45 minuts. El seu desenvolupament també va variar segons les respostes dels i les alumnes.

Contextualització de l'escola

Per tal de respondre'm la pregunta problema que em plantejo necessito tenir contacte amb els infants. Per aquest motiu, aprofito les pràctiques a l'Escola Ciutat Jardí de Lleida per saber què en pensen. És una escola situada a la ciutat de Lleida. Està immersa en un procés de creixement, ja que és de nova creació. És de titularitat pública i l'oferta educativa és de dues línies, menys a cinquè de primària que només n'hi ha una donat que és on, de moment, finalitza la seva oferta d'escolarització. L'estudi de cas es concreta en aquest curs, és a dir, en la classe de cinquè de Primària. La diversitat cultural, social i lingüística de l'alumnat no és un tret que s'hagi de destacar. Simplement, hi ha dos alumnes els pares dels quals són russos i austríacs i una alumna nouvinguda del Brasil. Respecte a la presència d'alumnes amb necessitats educatives especials, la mostra inclou un alumne amb un possible retràs maduratiu sense diagnòstic.

Qüestionari

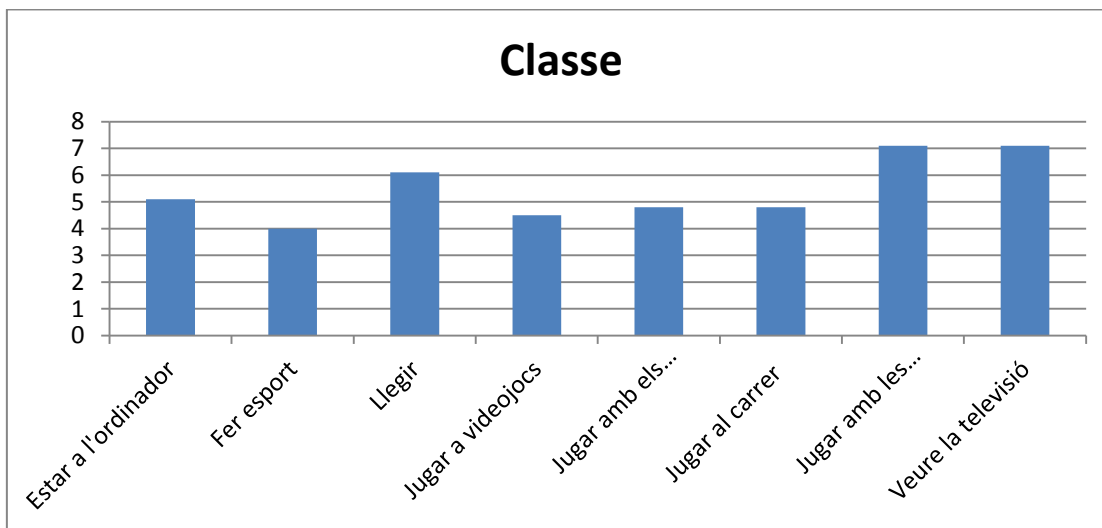
Objectius:

- Saber quin ordre ocupa la televisió en les seves preferències.
- Veure quins són els seus programes televisius preferits.
- Identificar el grau d'adaptació entre el que els infants volen veure i el que volen veure els altres membres de la llar.

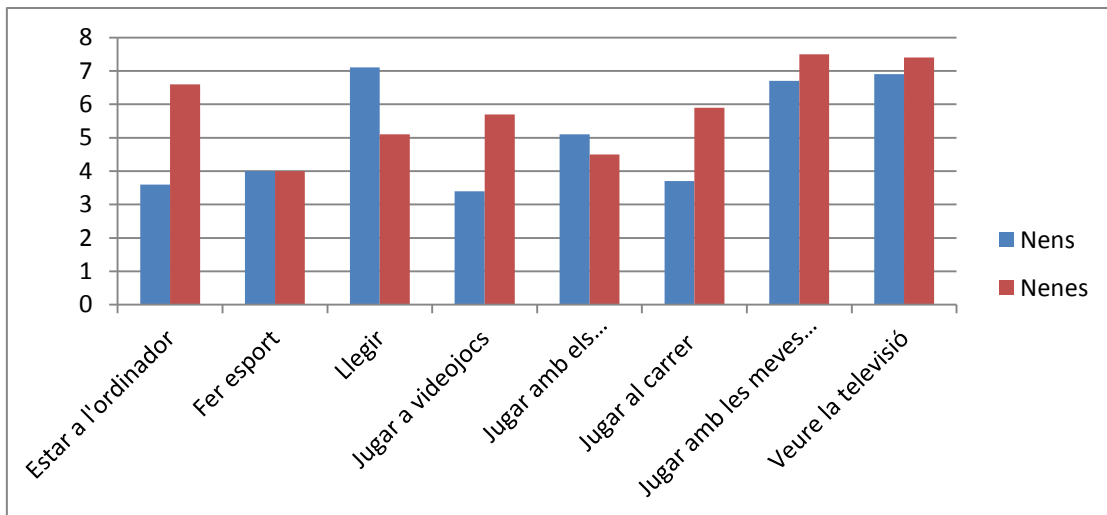
Resultats:

1. *Quines són les activitats que més t'agraden? Enumera-les segons l'ordre de preferència.*

Amb aquesta pregunta volia saber quines eren les preferències quant a les activitats que poden fer en el seus temps lliure. Al observar el gràfic [Fig. 1] veig que fer esport, jugar a videojocs, jugar amb els amics i jugar al carrer és el que ocupa ordres més prioritaris en les seves preferències. No obstant, a l'enfocar el gènere trobo que és molt més significatiu fer una distinció entre nenes i nens [Fig. 2].



[Fig. 1]



[Fig. 2]

Tal i com mostra el gràfic, vaig observar que veure la televisió no és una activitat que ocupi un ordre especial en les seves preferències. En canvi, i he cregut convenient fer una distinció de gènere per això, veiem que estar a l'ordinador i jugar a videojocs pren prioritats pels nens. Té sentit, per tant, afirmar que les noves tecnologies han restat audiència a la televisió. Sembla ser que el contingut violent que caracteritza la majoria de videojocs crida més l'atenció dels nens que de les nenes. En canvi, elles prefereixen fer esport, llegir o jugar amb les amigues i amics.

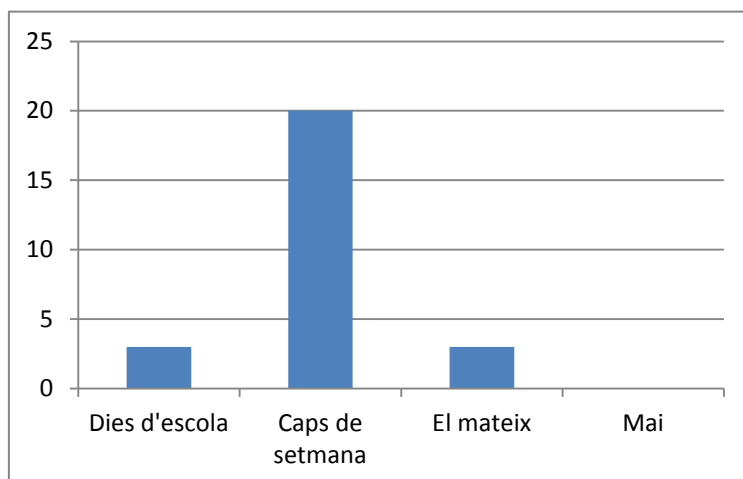
2. Quants televisors hi ha a casa teva?

Televisors	Nenes i nens
1	11
2	6
3	5
4	3
5	0
6	1

El fet de tenir molts televisors a una mateixa llar pot provocar aïllament, que els diferents membres no comparteixin els moments de televisió i que per tant, no es parli sobre el que es veu i la possibilitat d'abús televisiu en

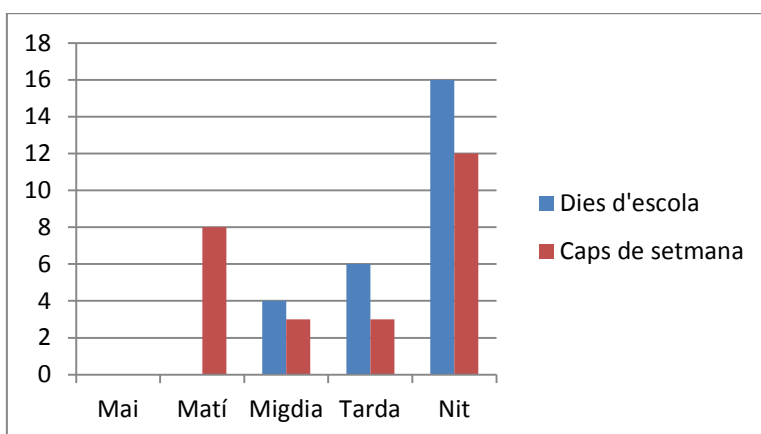
els infants. Els resultats, però, diuen que la majoria té només una televisió. No obstant, més de la meitat de la mostra (15 infants) en té més d'una. Tenint en compte això, caldria saber quin ús en fan, és a dir, si el fet de tenir una televisió sempre per a ells fa que puguin veure tot el que vulguin. Per això, cal relacionar aquesta pregunta amb la 12 i la 13 del qüestionari.

3. Quins dies veus més la televisió?



A partir del gràfic podem veure que veuen més la televisió els caps de setmana que els dies d'escola.

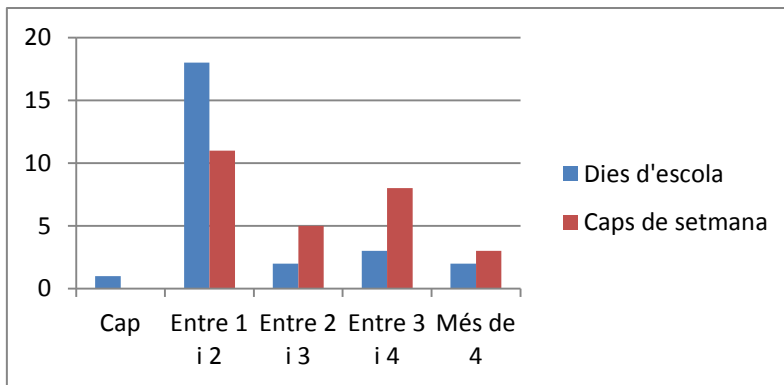
4 i 6. En quin moment del dia acostumes a veure més la televisió?



D'aquest gràfic destaca

que és de nit quan més veuen la televisió, ja siguin els dies d'escola com els caps de setmana. Si ho relacionem amb la pregunta anterior, podem deduir que el poc temps que dediquen a la televisió els dies d'escola sol ser a la nit (16). Respecte els caps de setmana, també destaca la franja de la nit (12). Tot plegat, indica que els infants comparteixen aquesta estona de la nit per veure la televisió amb els seus pares, encara que la programació que vegin no sigui infantil. Tot i així, també cal remarcar que el matí dels caps de setmana també veuen força la televisió (8). Aquesta dada, implica, a diferència de l'anterior, que els infants la veuen sols o amb els seus germans.

5 i 7. Quantes hores al dia veus la televisió?



Aquesta pregunta era directament per saber si els infants feien un ús abusiu de la televisió. Tal i com he dit en les primeres qüestions, la televisió no és la seva prioritat en el temps lliure dels infants. Recolza aquest fet veure que les hores diàries que dediquen a la televisió se situen majoritàriament entre 1 i 2 hores els dies d'escola. Al ser a l'escola i alguns dedicar-se a fer activitats extraescolars potser que no els hi deixi temps per estar-hi més hores. Els caps de setmana, en canvi, veiem que veuen més la televisió. Baixa la quantitat d'infants que la veuen entre 1 i 2 hores i es reparteix en les franges amb més hores sent entre 3 i 4 hores la que se situa en segona posició.

9. Quins són els teus 3 programes favorits? Escribe-los per ordre de preferència.

El gruix del qüestionari el trobem a la pregunta 9. Per fer l'anàlisi de les sèries que més els hi agrada he observat patrons per tal d'establir categories. Finalment, les he establert d'acord amb el nombre repetit de preferències, de major a menor audiència (entre parèntesi poso el nombre de vegades que es repeteix). Les diferents categories estan recollides a l'apartat de "Procediment". A continuació, he col·locat les sèries que em van sortir als qüestions dins de la categoria a la qual pertany cadascuna:

Categoria 1 (5 i 6 vegades)	Canal
La que se avecina	Telecinco
Aída	Telecinco

Categoria 2 (4 i 5 vegades)	Canal
Austin i Alli	Disney Chanel
Mi perro tiene un blog	Disney Chanel
Liv i Maddie	Disney Chanel
Jessie	Disney Chanel
La casa d'Anubis	Super3

Categoria 3 (3 vegades)	Canal
El asombroso mundo	Boing

de Gumball			
Categoría 5 (1 vegada)	Canal		
Mujeres y hombres	Neox kidz		
Bola de drac y viceversa	Super3	Categoría 4 (2 vegades)	Canal
ANT farm	Disney Chanel	Shin Chan	Super3
Doraemon	Super3	El ranxo	Super3
Rabbids	Neox kidz	Tags	Super3
Timi Father		Hora de aventuras	Boing
Digimon		Pokémon	Clan
Shake it up	Disney Chanel	El último superviviente	Discovery Max
Las sirenas de Mako	Neox	Carly	Disney Chanel
Buscadores de Fantasmas	Xplora	Los Simpsons	Antena3
Empeños a lo bestia	Xplora		
Me resbala	Antena3		
Polònia	Tv3		
El Intermedio	Antena3		

A la categoria 1 veiem que les dues sèries que més es repeteixen no són infantils. Les raons que argumenten aquesta preferència és majoritàriament perquè els hi sembla entretingut i divertit, destacant un comentari de “perquè surten insults”.

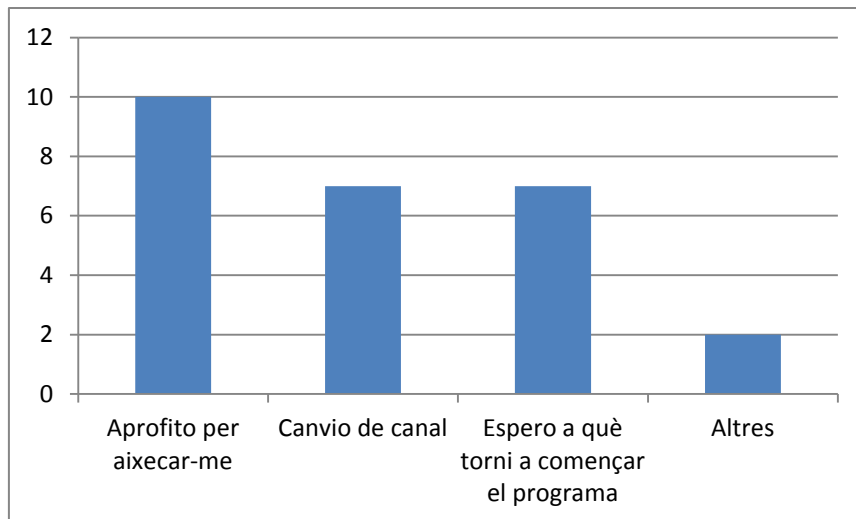
En la categoria 2 i 3 he observat una diferenciació de gustos segons el gènere. A la categoria 2 hi ha més audiència de nenes que de nens. Aquest fet coincideix amb què el canal

que predomina és Disney Chanel on moltes de les sèries són musicals i les protagonistes són noies. En canvi, a la categoria 3 destaca més l'audiència de nens i la tipologia de les sèries són surrealistes i d'acció, excepte una (ANT farm), que l'havien posat les nenes. Per tant, en els resultats s'estableix aquesta diferenciació en què els gustos de nenes i nens divergeixen. Per últim, dir que el fet que a la classe hi hagi més nenes (16) que nens (10) ha pogut fer que la categoria 2 tingui més audiència que la 3.

Quant a la categoria 4 i 5, com he dit, no he establert cap patró, ja que caldrien més repeticions per a poder-ho fer. Tot i així, tal i com veiem a les taules, queden reflectides el conjunt de sèries de televisió que més els hi agraden.

Arran d'aquestes categories vaig pensar en un seguit de temes concrets. Així doncs, per la categoria 1 em plantejava treballar els estereotips de gènere. Es tracta de sèries que moltes vegades s'hi valen d'aquestes per fer comèdia, així que vaig pensar que podria treballar amb això. Posteriorment, a la categoria 2 estava clar que hi predominava el canal de Disney Chanel on temes com l'atractiu, l'èxit, la fama, la popularitat... tenen una marcada presència. A més, la lectura *“La cultura popular y la erotización de las niñas”* de Valerie Walkerdine, em va ajudar a encuriosir-me per saber com vivien els infants els models de feminitat. Tanmateix, vaig decidir això com a tema per aprofundir-hi. Per últim, a la categoria 3 vaig veure que les sèries d'acció i violència eren les que predominaven. En aquest cas, la lectura de *“Los niños peleeros y sus fantasías lúdicas”* de Ellen Jordan em va ajudar a comprendre un fet que havia observat contínuament a les pràctiques que és el rebuig dels nens cap a tot allò “femení”. Alhora, aquest rebuig s'enforteix amb aquelles nenes que s'acosten més a aquest model de feminitat, amb termes pejoratius com *“píjes”*. Amb tot, parlem d'una forta dicotomització genèrica: a l'hora de jugar, de fer grups, quan s'asseien a classe, quan interactuaven, etc. La lectura que he comentat em va ajudar a entendre que aquesta diferenciació o rebuig que creen els nens cap a les nenes té el seu origen en la necessitat de definir i reafirmar la seva masculinitat. Es tracta de l'anomenat “discurs del guerrer”. Un discurs que per definir-se deixa d'altres termes com a subalterns. La violència, la força i l'heroisme van de la mà d'aquest discurs. Es tracta de la construcció dominant d'un model de masculinitat i això és el que vull abordar amb aquesta categoria de les sèries. D'altra banda, dins d'aquesta categoria també s'afegeixen les de caire surrealista. D'aquestes no treballo el concepte de “fugida” o “escapament” que porta el seu discurs, sinó que em centro en els rols de gènere ja que hi surten fortament representats.

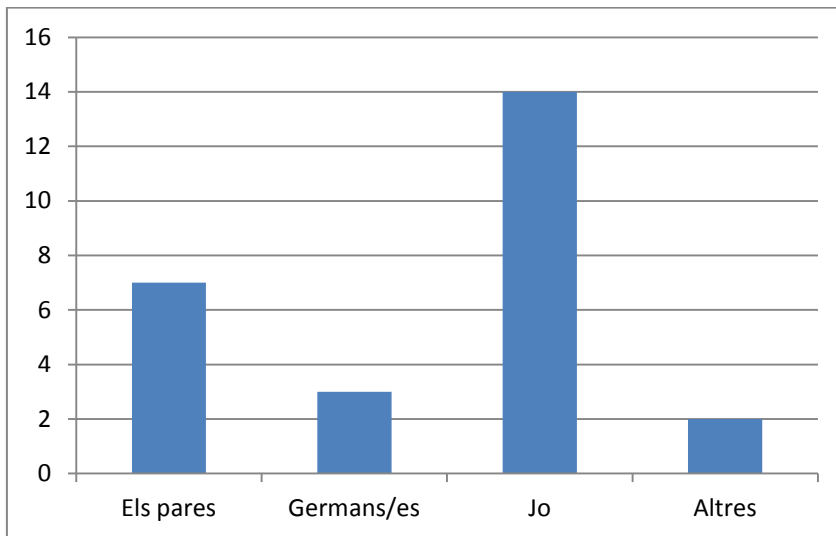
10. Quan hi ha publicitat què fas?



La publicitat es caracteritza per oferir uns models reduccionistes, simples i estereotipats. En els canals infantils podem veure anuncis de joguines en què la dicotomia entre gèneres és llampant. En la resta de canals igualment podem observar contínuament estereotips de gènere. Aquest és un tema que he treballat els anys anteriors a la carrera. En primer lloc, en una assignatura vaig analitzar un anunci publicitari sobre les nines anomenades “bratz” intentant analitzar i destapant els estereotips de gènere que, clarament, s’hi reflectien. En segon lloc, en una altra matèria em vaig centrar en la idea de l’èxit en els infants i vam buscar i analitzar uns pocs anuncis publicitaris relacionats amb la manera de representar-ho.

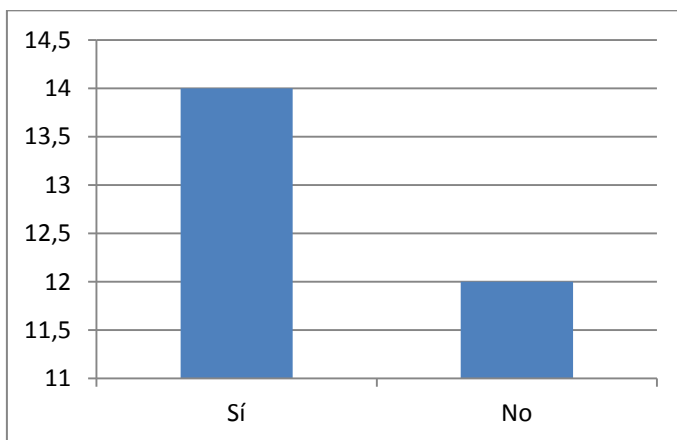
Amb aquesta pregunta, doncs, el que m’interessava saber era si els infants es queden mirant la publicitat fins que comenci el programa que estan veient o bé, es dediquen a fer altres coses. Al capdavant, volia saber en quina mesura consumeixen la publicitat i per tant, fins a quin punt són consumidors d’aquests models extrems de reduccionisme. A les dades, però, l’opció més recorreguda és que aprofiten per aixecar-se (10). No obstant, no distancien gaire les altres dues opcions situant-se amb el mateix nombre (7). Això deixa veure, per tant, que 7 nens i nenes de 26 es queden mirant els anuncis.

11. Qui escull a casa teva el que es veu a la televisió?



El que volia veure amb aquesta pregunta era si tenien algun control alhora de veure la televisió: si els seus pares vigilaven l'adequació dels programes que miren, si els hi posen horaris, si també s'han d'adaptar al que volen veure els seus germans o germanes, etc. Però, com podem veure, les dades obtingudes s'allunyen força d'aquest control exercit pels pares, ja que 14 nens i nenes de 26 responen escollir ells mateixos el que es veu a la televisió. Això correspon a més de la meitat de la mostra escollida i per tant és una dada que defineix bastant a la població. Arran d'això, caldria relacionar aquesta pregunta amb la número 9 i per tant, veure si el que veuen els infants a la televisió és adequat o si pel contrari, s'hauria de parar compte en algunes restriccions amb un ús apropiat de la televisió.

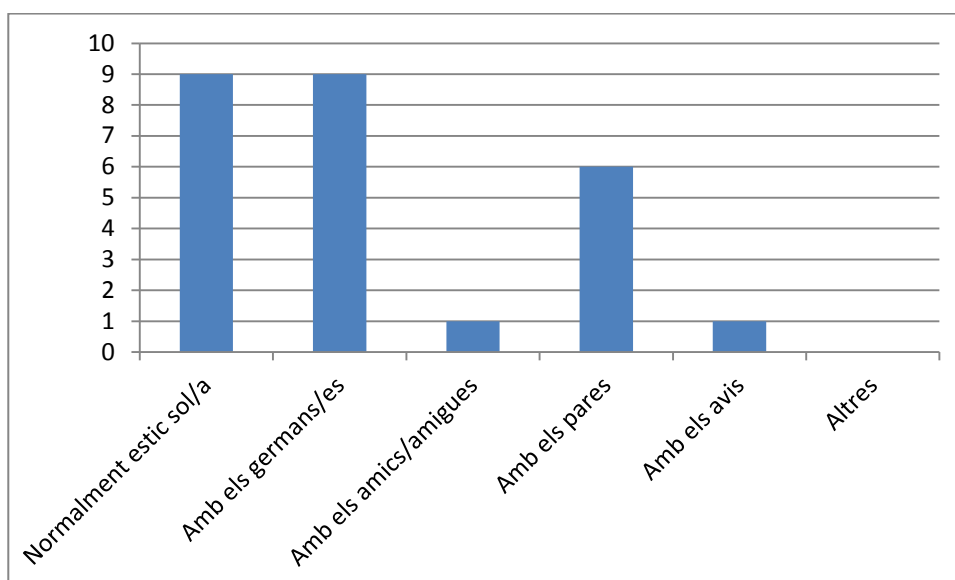
12. Pots veure sempre el que a tu t'agrada a la televisió?



Aquesta pregunta manté relació amb l'anterior. D'acord amb l'estudi "Televisión i menores" hi ha canals de televisió que no compleixen amb els mecanismes de

protecció i control de continguts televisius de manera que en franges horàries en què els infants acostumen a veure la televisió veuen programes que no són adequats per a ells. D'acord amb això, buscava algun tipus de control exercit per part dels membres que conviuen a la llar. No obstant, no dic que sigui necessari un control rígid ni una supervisió constant. Simplement vull informar-me d'aquesta relació entre el control que exerceixen els pares i el que veuen els seus fills a la televisió. En aquest cas, les dades obtingudes en aquesta pregunta em fan reafirmar que, majoritàriament, aquest control no s'exerceix i a diferència, són els infants els que solen manar en la televisió. Cal destacar, que el nombre de sí i de no és el mateix obtingut a la pregunta anterior. Això vol dir que hi ha moltes probabilitats de què els mateixos infants que diuen d'escollir ells els que es mira a la televisió, són també aquells a qui els hi deixen veure sempre el que volen.

13. Qui està amb tu quan veus la televisió?



Aquesta pregunta la vaig plantejar per saber si quan veien la televisió tenien algú al costat per tal de comentar i parlar sobre el que veuen, ja que això pot ajudar a formar un pensament crític. Per això, el que buscava era si aquesta companyia era la d'un adult per tal que ajudés l'infant a qüestionar-se certs comportaments o models que surten a la pantalla. És potser aquest un mecanisme més bo que el del control i la protecció. En el primer cas hi ha interpretació, qüestionament per tal de prendre consciència de com la televisió s'hi val dels estereotips per representar la realitat. En el segon cas, en canvi, s'amaga aquesta realitat. Es tracta, al capdavall, de reinterpretar els missatges, de pensar sobre el que hi ha o el que està fet.

Com podem observar, només 6 alumnes solen veure la televisió amb els seus pares. Hi ha un empat en les opcions de “normalmentestic sol/a” i amb “els germans/es”. Això vol dir que predomina el fet de què normalment els pares deixen veure sols als seus fills la televisió. A aquest fet, cal sumar la relació que volia establir entre aquesta pregunta i la número 2, ja que el fet de què a casa tinguin més d’una televisió pot tenir relació amb la resposta de què normalment estan sols/es quan miren la televisió. Si relacionem les dues qüestions, veiem que dels 15 infants que tenen més d’una televisió a casa seva, 9 normalment estan sols quan la miren. Cal sumar que 9 més la veuen amb els seus germans. Amb tot, veiem que el fet de tenir més d’una televisió no guarda gaire relació amb si deixen sols als infants mirar la televisió, ja que 18 infants ho fan i són només 15 els que tenien més d’un televisor. Així doncs, sembla ser que de totes maneres predomina l’actitud de deixar als fills sols davant del televisor. Amb tot, repeteixo que no és una actitud que haguem de rebutjar totalment. El que sí que s’ha d’afavorir, alhora, són alguns moments de convivència davant de la televisió per tal de parlar-ne i d’ajudar als infants a formar un punt de vista crític.

Anàlisi de les sèries segons els resultats del qüestionari

Quan vaig triar el tema d’aquest treball tenia clar que havia de passar per la fase de l’anàlisi de les sèries infantils de la televisió. En un primer moment, vaig pensar que per començar, calia veure quines sèries infantils s’oferien. Per això, vaig mirar la programació que feien al llarg d’un dia en els quatre canals infantils que hi ha actualment: Boing, Clan, Disney Chanel i Super3. Acabat aquest procés, vaig recollir totes les sèries infantils que feien en el moment però, alhora, vaig pensar que l’oferta no tenia per què quadrar amb els gustos dels infants. Per tant, vaig contemplar el període de pràctiques com la possibilitat per a saber què és el que realment veuen i el que els hi agrada als infants.

Com heu pogut veure a l’apartat d’anàlisi de les dades del qüestionari, he establert les categories pertinents a cada tipologia de sèrie. En funció d’aquestes, faré l’anàlisi de les sèries preferides de la mostra que he agafat. Saber què veuen i què agrada als infants em pot parlar d’ells, de com es veuen i com pensen el món dins de la perspectiva que tractem, és a dir, el gènere.

Categoria 1: Sèries de comèdia per a adults

Títol	La que se avecina
Any	2007 – actualitat
Durada	60 minuts
Productora	Emesa per la cadena Tele 5; Alba Adriàtica
Gènere	Comèdia. Comèdia negra. Sitcom
País	Espanya

Descripció

Després de l'èxit d'Antena 3 de la sèrie "Aquí no hay quién viva", Tele 5 va contractar a molts dels actors i actores d'aquesta sèrie i va crear "La que se avecina" amb un argument molt semblant. Es tracta de la sàtira de les relacions de convivència d'una comunitat de veïns entre els quals destaquen una família caòtica, uns recent casats, una trentanyera soltera que després, viu amb unes amigues, el "pesat" del veïnat, dos prejubilats, un antisocial, un mileurista, un galà de telenovel·la i dues ocupes. Es tracta d'una sèrie que mostra les relacions entre un conjunt de persones del mateix veïnat. Les relacions que s'hi estableixen fan que uns dels temes amb més presència sigui la cerca de l'amor perfecte amb les consegüents problemàtiques que això comporta.

Anàlisi

La societat és un reflex dels mitjans? O els mitjans són un reflex de la societat? La que se avecina està contextualitzada en el moment del boom immobiliari (la primera temporada es va iniciar al 2007, uns anys abans que es comencessin a entreveure les seves conseqüències). Per tant, podríem dir que és un tret que de la societat ha passat als mitjans. Però també podríem establir una relació inversa al tipus de resposta que se'ns mostra degut a aquest boom a partir de l'humor negre. És a dir, com els mitjans pretenen tenir una repercussió en el comportament de la societat. Actualment, vivim una situació de crisi i se'ns ofereix una resposta satiritzada vers aquesta problemàtica. Una resposta que intenta fer-nos riure a partir d'una situació que, en realitat, ens preocupa. És, per tant, la intenció dels mitjans la de fer-nos insensibles a aquesta realitat? Una resposta semblant és la que m'explico davant de

l'abundància, d'un canal en concret, d'un gènere un tant surrealista de dibuixos animats que pertany a la categoria 3.

Destaca l'estereotip de la dona sexualitzada, encarnat en les dones joves de la sèrie. Se les presenten sempre en l'àmbit privat, normalment al saló de casa d'una de les amigues. Sembla que la intenció vulgui ser la de mostrar-les com a dones independents sense poder arribar a ser-ho, ja que contínuament mostren rivalitat i preocupació per trobar un noi que les estimi, tret que reforça l'estereotip femení.

En contraposició, l'actitud que es mostra dels homes reforcen els estereotips femenins. Als homes se'ls hi acostuma a presentar en l'àmbit públic, concretament al bar del costat on es reuneixen sovint. Molts dels comentaris que parlen fan referència a relacions amoroses o sexuals i en molts d'ells es presenta a la dona com a objecte de desig o bé, se la degrada amb insults pejoratius. Sembla ser que aquests comentaris reforcin una definició de masculinitat basada en l'èxit amb les dones o bé, un rebuig mostrat a través de la degradació que enforteix el domini de l'home sobre la dona, la qual cosa implica ser més masculí.

Títol	Aída
Any	2005-2014
Durada	50 minuts
Productora	Emesa per la cadena Tele 5; Globomedia
Gènere	Comèdia. Sitcom. Spin-off
País	Espanya

Descripció

Aquesta sèrie va sorgir com un spin-off de "7 vidas" en què el personatge principal era Aída, la minyona d'una casa que, al morir el seu pare, va heretar. La sèrie comença quan es trasllada amb la seva mare i els seus dos fills, sempre intentant treure la família cap endavant.

Ens situem en un barri de classe baixa, Esperanza Sur, on el paper principal que desenvolupa la protagonista és el d'ama de casa i el d'intentar controlar una filla i un fill que porten uns camins que no són precisament els que desitjaria una mare. Mentre que la filla és coneguda pels seus innumbrables "ligues", el fill es dedica a robar i fer bretolades. Amb tot, amb aquesta família veiem que és la mare la que s'encarrega de

la cura dels fills i de fer les tasques de la casa. En temporades posteriors, els personatges d'Aída i el de la filla, Lore, no hi són i el paper d'ama de casa el substitueix la seva germana, Soraya que, alhora, fa de cambrera al bar del barri. Ella és una noia d'aparença amable i dolça encara que té moments histèrics i malvats si no l'obeeixen. Té una filla que destaca per la seva ànsia per menjar dolços i xocolata sent la grassor una de les característiques que moltes vegades li destaquen. El seu marit es diu Chema, el tender del barri, un home de mentalitat progressista, amb ideals comunistes i ecologistes. El seu fill és un jove homosexual, que no acaba d'encaixar bé al barri per les seves bones formes i la seva intel·ligència.

L'encarregat d'aquest bar es diu Mauricio, un home de mentalitat retrògrada, de costums fixes i d'idees tancades. Els seus pares el van inculcar la mentalitat de l'Espanya antiga per la qual cosa no és d'estranyar que aflorin els valors feixistes recolzats per prejudicis com la xenofòbia o l'homofòbia, afegint la seva avarícia pels diners. Contradictòriament, la vida l'ha regalat un germà homosexual. Al mateix temps, té contractats dos cambrers al bar, un argentí i un equatorià als que tracta contínuament d'una manera menyspreable.

També destaca el personatge del germà de l'Aída, el Luisma, que junt amb el seu amic Barajas, van sortir d'una etapa de drogadicció. Dos personatges amb molt poques llums, coneguts pels "tontos del barri". No obstant, en les primeres temporades el Luisma s'enamora de la Paz. Ella oculta el seu treball de prostitució i és vista com "la noia guapa" del barri. Posteriorment, s'enamora d'una altra noia, guapa, alta i rossa amb la que acaba tenint una relació.

Anàlisi

Després d'esmentar els trets destacats de la sèrie podem dir que en general, defineix un barri de classe baixa com un lloc on la gent és cridanera, poc educada i força ordinària, fet que es demostra a partir de la discordança de les bones maneres d'uns dels personatges de la sèrie tal i com he dit en els paràgrafs anteriors. Enmig d'aquest escenari, veiem com també mostra quin paper té la dona en les tasques domèstiques sent sempre elles les ames de casa. Alhora, es defineix un cànon de bellesa corresponent a noies guapes i primes (les dues novies de Luisma) presentant amb menyspreu i amb actituds de rebuig a aquelles que mengen molt i estan més grasses (la filla de la Soraya i la Encarna, mare del Luisma). Un altre tret que podria fer referència a qüestions de gènere seria la manera de tractar l'homosexualitat. En

aquest cas, presentant al personatge una mica apartat de la gent, ja que moltes vegades el deixen de banda. Per últim, els immigrants són presentats com a sotmesos a les ordres del cap del restaurant, en Mauricio, explotant-los a canvi d'un sou molt baix. No obstant, aquest maltractament és presentat humorísticament amb situacions gracioses que mostren la caracterització retrògrada i àvara del personatge.

Amb tot, trobo que aquesta sèrie mostra, és a dir, no oculta, col·lectius que moltes vegades no apareixen a la televisió (gènere, raça i classe social). Tot i així, la manera com els mostra no és pas neta i per tant, respon a una idea socialment acceptada i que està vigent a la societat resumida en els trets recollits en l'anàlisi realitzat.

Tot i que sigui una sèrie plena d'estereotips dibuixats de manera deliberada, l'exageració amb què estan mostrats és un recurs per dotar la sèrie de comicitat. En aquesta sèrie no domina la tríade home-blanc-de classe mitjana, sinó que hi ha gran variabilitat de personatges a partir dels quals es mostren interaccions de gènere, de raça i de classe. Ara bé, la simple presència de diversitat de personatges no vol dir pas que s'estigui adoptant una ideologia que tingui en compte la igualtat d'oportunitats, ja que, igualment, es podria estar reflectint una ideologia patriarcal, racista o classista. I és amb això amb el que juga aquesta sèrie. Així doncs, a partir de les interaccions que s'hi estableixen trobem sovint el reflex d'un discurs bastant conservador que degrada tant a la dona, a l'homosexual com a l'immigrant. Alhora, l'exageració amb què es mostra pretén que sigui evident per als ulls de l'espectador. És una distorsió de la realitat que busca que sigui qüestionada.

Davant d'això em plantejo 2 preguntes. D'una banda, el públic infantil significa aquesta distorsió de la realitat de la mateixa manera? I d'altra banda, fins a quin punt, tot i la pretensió del qüestionament, els estereotips que es mostren són acceptats per la societat sense ferir a ningú? És més, fins i tot es valen dels defectes de les persones per dotar encara de més comicitat a la sèrie.

Trobo que l'exageració de les característiques dels personatges fa que es produeixi un distanciament entre aquestes i les possibles identificacions dels espectadors. Quan l'espectador està davant de la pantalla s'està produint una mediació que fa que estigui en interacció amb múltiples identitats i subjectivitats, amb les que pot sentir-se identificat o no. Per exemple, hi ha programes que busquen un públic determinat i per això, caracteritzen uns personatges, produeixen unes interaccions i dibuixen un escenari que vagi d'acord amb els interessos d'aquest públic. Un bon exemple serien els programes del canal Disney Chanel, dirigits cap a un públic adolescent. Així, busca que l'espectador adolescent, quan miri aquests programes se senti identificat. Per tant,

trobo que l'interès del creador del programa és transmetre un discurs en forma de pràctiques que produeixen identitats i subjectivitats de les quals fàcilment els infants/adolescents es poden agenciar.

Aquest és un motiu pels quals pressuposo que una de les raons perquè els hi agraden les sèries que miren a la televisió és perquè se senten identificats o els hi agraden els valors que transmet algun o alguns personatges. Però a l'analitzar aquesta sèrie trobo que l'exageració que es fa dels personatges provoca tal distanciament que impedeix que l'espectador es pugui identificar. Potser el creador no busca que l'audiència se senti identificada, sinó que el seu interès recau en plantejar una distorsió de la realitat marcada pels estereotips per a què sigui qüestionada.

Categoria 2: Sèries de Disney Chanel

Títol	Austin & Ally
Any	2011 – actualitat
Durada	22 minuts
Productora	Kevin & Heath Productions / It's a Laugh Productions / Disney Channel Original Productions
Gènere	Comèdia. Musical. Adolescència. Música. Comèdia juvenil.
País	Estats Units

Descripció

Es tracta d'una comèdia basada en la relació de 4 amics; 2 noies i 2 nois. Tot i així, el protagonisme recau en la noia, Ally, i el noi, Austin. Als dos els hi uneix la música. Ella és compositora però li frena la seva por escènica. Ell, en canvi, és cantant i li encanta ser a l'escenari. Finalment, les seves habilitats i les seves mancances es compensen i aconsegueixen treballar junts en el món de la música amb l'ajuda i el suport de Trish i Dez, la millor amiga d'Ally i el millor amic de Austin.

Anàlisi

La sèrie està basada principalment en la relació d'aquests quatre personatges. Tenen al voltant de 15 anys per tant, és una sèrie que està pensada per al públic més aviat

adolescent. Arran d'això, donen una definició d'aquesta etapa basada en la rebel·lia, recolzada pel fet de centrar-se en el rock com l'estil de música que agrada. De fet, les sèries musicals són força comuns en aquesta cadena després d'haver existit algunes amb molt èxit. Així doncs, es dóna molta importància a l'èxit, a triomfar i a ser famós/a en relació a la música. A part, sembla ser que per arribar a tenir aquest èxit has de ser una persona amb bon aspecte, fet que es demostra pel semblant dels dos protagonistes que resum el model imperant de bellesa de nois/es guapos/es.

Respecte el caràcter dels personatges destaquen trets com la immaduresa, el fet d'anar en contra de les "normes" i la irresponsabilitat com a definidors de les característiques dels dos nois. En canvi, l'Ally es presenta com una noia responsable, seriosa i amb més seny. La seva amiga és una noia sarcàstica, cridanera i amb un caràcter fort. El conjunt d'aquests aspectes ens mostren una definició força habitual. És a dir, que la idea de la immaduresa en els nois i la responsabilitat en les noies en aquesta etapa està força acceptada socialment. Per tant, trobo que això ens està mostrant un model que no té perquè complir-se sempre. A part d'això, cal destacar la previsible relació amorosa que en una temporada hi ha entre l'Austin i l'Ally.

Títol	A.N.T. Farm: Escuela de talentos
Any	2011 – actualitat
Durada	23 minuts
Productora	It's a Laugh Productions / Gravy Boat Productions / Disney Channel
Gènere	Comèdia. Sitcom. Música. Col·legis & Universitat.
País	Estats Units

Descripció

La protagonista de la sèrie és una nena d'11 anys, un prodigi de la música que s'acaba de convertir en la nova ANT (Aptituds Naturals i Talents) de l'Escola Superior de San Francisco. En el seu primer dia coneix l'Olive, una nena que té memòria fotogràfica i a Fletcher, un geni de la pintura. Hi ha una contínua confrontació entre aquests tres personatges, més petits, i un altre col·lectiu adolescent. Però la sèrie es basa sobretot en la rivalitat entre la Chyna i la Lexi, una adolescent molt preocupada pel seu aspecte i que veu la Chyna com la competència, la barrera que li impedeix arribar a ser una

estrella de l'escola. Així que la sèrie gira entorn a situacions còmiques vers aquesta confrontació.

Anàlisi

Aquesta sèrie es basa principalment en el talent. Cada nen i nena tenen un talent determinat. La protagonista per exemple sap tocar un munt d'instruments i canta molt bé. A part, sembla ser que tots els personatges hagin de tenir algun talent, alguna cosa en la que puguin sobresortir respecte els altres. A diferència, el germà de la Chyna es caracteritza per ser nul en tots els camps. Es manté en la cerca contínua d'algun talent reflectida a partir d'escenes còmiques.

Amb tot, aquesta sèrie veu un talent natural, lliure, que surt del no res. No és un talent que s'hagi cultivat o que valgui per l'esforç que ha requerit. Això em fa pensar en la creença d'un desenvolupament lliure de les capacitats des d'un enfocament evolutiu. Es deixa a l'infant nen que faci, es creu que el seu talent sortirà d'acord amb el moment evolutiu on es trobi.

Tot i que amb aquesta sèrie el que he volgut tractar és més aviat la idea de l'èxit i la fama, també vull reparar en la representació del gènere, que es el que ens ocupa. Al ser una sèrie en què el protagonisme recau en personatges infantils, el discurs de la nena erotitzada ni hi té cabuda. No obstant, hi ha un altre tret que vull destacar i és la representació del personatge antagonista, l'adolescent anomenada Lexi. Aquesta és representada sota un paper d'adolescent presumida, repel·lent i competitiva. Es tracta d'una noia amb trets superficials, que es preocupa molt pel seu aspecte, és molt figa-flor i sempre busca ser superior a tothom. La suma d'aquests trets provoca un rebuig del personatge per part dels espectadors. He observat que aquest prototip de personatge es repeteix força en aquesta categoria de sèrie que estic analitzant. Això provoca una precipitada reducció de què les noies que es preocupen pel seu físic són poc intel·ligents i repel·lents.

Una altra característica que m'agradaria destacar és que han escollit com a protagonista a una nena de pell fosca. En la majoria de sèries no surten personatges amb pell fosca i si surten, ho fan com a personatges secundaris o malvats. En canvi, en aquesta sèrie se li dóna protagonisme atribuint-li qualitats positives.

Títol	Liv & Maddie
Any	2013 – actualitat
Durada	
Productora	It's a Laugh Productions / Oops Doughnuts Productions
Gènere	Comèdia. Drama. Col·legis & Universitat
País	Estats Units

Descripció

La trama d'aquesta sèrie gira entorn la convivència de dues germanes bessones de personalitats totalment oposades. Liv acaba de tornar a casa després d'haver filmat un programa de televisió de comèdia musical a Hollywood. Es caracteritza per ser molt femenina, cuidar-se pel seu aspecte i anar de compres. En contraposició, Maddie destaca per ser una noia poc femenina, una esportista preocupada per perfeccionar les seves habilitats amb el bàsquet. Viuen en família que són els seus pares i dos germans més. La sèrie pren forma a partir del desig d'una bona convivència familiar malgrat les desavinences i oposicions en el sí de la família.

Anàlisi

És fàcil abordar un anàlisi de gènere a partir d'aquesta sèrie, ja que el protagonisme recau en dues bessones que presenten estils oposats de feminitats. A una li agrada la moda, la música i el món de Hollywood i l'altra és una esportista. Quant el seu aspecte físic, s'arregla més, està maquillada i llueix una llarga cabellera amb els cabells rossos i ondulats. L'altra, en canvi, va vestida amb xandall, porta ulleres i acostuma a dur els cabells recollits. Així doncs, veiem com la sèrie ofereix com dos extrems de feminitat, de ser nenes, o adolescents en aquest cas. Ara bé, quin és el sentit d'això? Per què als espectadors nens o adolescents els hi agrada?

Ens trobem en una etapa que està molt marcada per l'adopció d'una identitat de gènere i de negociacions entre les definicions d'aquesta. Les investigacions sobre el comportament de gènere en la infantesa demostren que la majoria de nenes i nens han adoptat una identitat al voltant dels dos anys d'edat. A partir d'això, fan negociacions amb les definicions d'ella. Per aquest motiu, escullen pràctiques, activitats, persones que pensen que pertanyen al mateix grup (Bussey, 1986). Les sèries de televisió que miren també formarien part d'aquest ventall de definicions

relacionades amb la identitat de gènere que han adoptat. Un espai on es representen múltiples subjectivitats que dialoguen amb les seves identitats.

Situats en un món que ha construït un dels seus aspectes al voltant de la distinció entre gèneres en el qual o som homes o som dones, els infants s'apropien d'una categoria o d'una altra. Ara bé, a una edat tan primerenca encara no li atribueixen sentit a les diverses característiques o actituds que corresponen segons la seva pertinença al grup (Jordan, 1999). Per tant, ens situem en una etapa en què els infants van negociant entre les diferents definicions de gènere que es descriuen a partir dels discursos i de les pràctiques. A partir d'aquests discursos, els infants van dotant de sentit comportaments i determinant si aquests són apropiats segons el gènere.

El que vull dir amb això és que, situats en aquesta etapa de negociacions d'identitats de gènere, la televisió els està oferint dos tipus d'identitats a partir de les quals relacionen quin comportament és més apropiat en les nenes i quin s'allunya més d'aquest model de feminitat.

Així doncs, a partir de l'oferta d'aquestes dues identitats s'està imposant clarament un ideal de model de feminitat. Aquest model, en aquesta categoria de sèries sobretot, relaciona l'èxit i la fama amb personatges atractius, una noia seductora en aquest cas, de pell clara i de classe elitista. L'emotivitat de la noia és un tret força destacable també. Això fa que se li qualifiqui com una noia irreflexiva i poc crítica. Com he dit a la sèrie anterior, aquesta categoria de sèries s'hi val molt d'aquests trets per representar una dona-noia on la seva feminitat és directament proporcional a la seva racionalitat. Se la qualifiquen, en canvi, amb trets com la sensibilitat, la emotivitat i la irreflexió. En contraposició, l'altra bessona, menys femenina és representada més seriosa i més racional.

Amb això, malgrat que s'estiguin oferint dos models de ser dona, no s'està deixant com a subaltern al "menys apropiat" segons aquelles negociacions de gènere. No se'l menysprea ni se l'exclou, l'intenta mostrar com a natural. En canvi, em pregunto si no és l'altre model ideal de feminitat el que busca ser rebutjat o menyspreat. Per això, em pregunto com interpretaran això els infants, quines diferències hi haurà segons el gènere, etc.

Una altra qüestió que vull tractar és que aquestes sèries acostumen a presentar la nena seductora altament erotitzada sovint amb el cabell llarg, ros, maquillada, amb els llavis carnosos i una mirada innocent però que a la vegada es torna seductora. A partir d'això s'introdueix la sexualitat adulta a la innocència infantil.

El desig d'aquest prototip de nena és arribar a la fama. El somni de ser cantants famosos és el que busquen els adolescents d'aquestes sèries. Evidentment, aquest èxit i aquesta fama que persegueixen està vinculada als ideals de gent guapa, blanca i elitista. Ideal en el qual la protagonista de la sèrie queda perfectament emmarcada.

L'emotivitat de les dones, a part dels escenaris és un tret força destacable. Això fa que s'anestesiï la reflexió i la crítica.

Categoria 3: Sèries d'acció i sèries surrealistes

Títol	Bola de drac
Any	1986-1989
Durada	30 minuts
Productora	Toei Animation
Gènere	Animació. Ciència ficció. Comèdia. Acció. Fantàstic. Manga.
País	Japó

Descripció

Aquesta sèrie explica la història d'en Goku, un nen excepcional que va arribar a la Terra en una càpsula. Quan mor el seu avi, que el cuidava, Goku accedeix a la Kame House, un lloc on un ancià estrambòtic li ensenya per a arribar a ser campió en arts marcial. Pel camí coneix la Bulma, una noia que li fa obrir la curiositat per les boles de drac, en Krilin i d'altres. Tots plegats comencen un món d'aventures on la cerca de les 7 boles de drac es converteix en el seu objectiu. Quan les tinguin totes podran demanar el desig que vulguin.

Anàlisi

La característica principal que destaca aquesta sèrie és l'heroisme. El súper heroi és el protagonista, en Goku, qui ha de lluitar contra nombrosos enemics dolents que s'hi endinsen en la trama per buscar les boles de drac. Així doncs, sota un mateix objectiu s'hi barregen personatges bons i dolents. Els bons corresponen al bàndol d'en Goku, mentre que els dolents pertanyen al bàndol contrari. Les sèries heroiques acostumen a basar el seu argument en la confrontació d'aquests dos bàndols oposats. Aquesta dualitat ens porta una visió dicotòmica de la realitat. Es tracta d'un pensament senzill i lineal que no beu de la complexitat de les característiques humanes. Els personatges o són bons o són dolents al llarg de tota la sèrie.

Es contempla també la violència com la forma per a solucionar els problemes. Es contribueix a un procés de naturalització en què els infants i els joves recorren a l'agressivitat i a la violència per aconseguir l'ordre que volen establir, com la manera de solucionar els seus problemes. Això té relació amb la configuració d'un model dominant de masculinitat on la mida física i la força ordenen jeràrquicament les masculinitats i per tant, on el més heroi serà el més fort i el més valent, mentre que aquell que no gaudeixi d'aquestes característiques anirà al darrere.

En aquestes sèries sempre hi ha un heroi. Aquest és un personatge bo que ha de resoldre un seguit de problemes i la via per la que ho fa és a partir de la lluita amb els personatges dolents. A priori, pot semblar justificada la raó per la qual el personatge bo recorre a la violència, ja que està perseguint el bé. La qüestió es presenta quan ens preguntem si no hi ha una via alternativa d'aconseguir, igualment, el bé sense recorre necessàriament a la violència.

Amb tot, sembla ser que la destructivitat, la violència desenfrenada i els escenaris macabres tinguin un gran atractiu pels nens. Es tracta d'escenaris en els quals es disputa una lluita entre bons i dolents. Evidentment, guanya el bo, l'heroi, el que té més força, el més poderós. Els perdedors com a tals, queden subordinats, són un terme subaltern a l'heroi. Els perdedors acostumen a ser febles, covards o personatges amb poc seny. Aquestes característiques fan que es reafirmi el poder que té l'heroi. Aquest drama es juga generació rere generació als patis de les escoles on s'enfronten en una lluita de poder per a determinar qui té dret a autoproclamar-se com a heroi, qui té dret a representar el paper de guerrer en la definició del masculí (Jordan, E.). I així és com hi ha una idea de masculinitat interioritzada en els infants que fa que se sentin identificats amb trets derivats de la violència.

Veiem que si en un primer moment la dicotomia entre el bé i el mal no es relacionava amb un anàlisi de gènere, al final acaba fent-ho. I és que la violència que deriva d'aquesta dualitat parla de les masculinitats. A més, en els camps de batalla no hi ha mai noies, ja que els que lluiten, els que són valents i els que són durs són els homes. No tenen dubtes ni presenten incerteses. Simplement lluiten amb determini i valentia.

Títol	El asombroso mundo de Gumball
Any	2011 – actualitat
Durada	11 minuts
Productora	Coproducción Reino Unido-Alemania-

	Irlanda-EEUU; Cartoon Network Development Studio Europe / Studio Soi / Boulder Media
Gènere	Animació. Comèdia. Sitcom familiar.
País	Regne Unit

Descripció

La sèrie narra les divertides aventures de Gumball entorn els diversos personatges estranys de la sèrie i la seva peculiar família. El seu pare, Richard, un conill gras i incompetent és també un personatge gandul, que no treballa i sempre és a casa jugant a videojocs, veient la televisió i menjant voraçment. La mare, en canvi, a part de treballar venent arcs de sant martí s'encarrega de totes les feines de la casa. És una gran obsessa de la neteja i es preocupa pels seus fills: en Gumball, una conilleta superdotada, Anaïs, i l'altre fill adoptiu, un peix de color taronja que es diu Darwin. Darwin sempre acompanya a Gumball en les seves aventures, tant a l'escola com a la llar.

Anàlisi

En El asombroso mundo de Gumball hi tenen cabuda tota mena de personatges estranys: animals com gats, peixos o conills, plantes com un cactus, una flor, fruites com un plàtan i fins i tot, un núvol de colors. Ara bé, la presència humana no apareix en cap moment. Aquesta és una de les peculiaritats d'aquesta sèrie, que fa que la caracterització dels personatges fugi de qualsevol tret arquetípic dels que moltes sèries estan impregnats. Així doncs, la caracterització dels personatges em sembla que és original i fuig dels estereotips de gènere, raça o sexe. Es tracta d'un món on conviuen tant éssers animats com inanimats, on es combinen figures de 2D com de 3D. Un món anomenat Elmore on conviuen tots aquests éssers estranys i viuen aventures que moltes d'elles són fruit de les entremaliades i els embolics en què es fica el personatge principal.

Aquestes característiques en tant que peculiars, fugen de qualsevol camp abastables dels discursos socials. Com he dit anteriorment, és difícil localitzar estereotips de gènere, raça o classe social. Tot i així, a banda d'aquest escenari extravagant, al llarg de la sèrie trobem relacions de parentiu i relacions d'altres tipus que les podem relacionar amb la nostra vida quotidiana. A la família d'en Gumball, sense anar més lluny, la mare és qui s'encarrega de les feines de casa, mentre que el pare destaca per

estar tot el dia dormint al sofà. No obstant, destaca l'exageració que fa la sèrie d'aquesta situació. Per tant, es tracta al capdavant d'una caricatura dels rols pare-mare tant arrelats a la societat.

Deixant una mica de banda l'anàlisi en concret d'aquesta sèrie, he observat que en aquest canal, Boing, predomina aquest tipus de surrealisme en els dibuixos animats. A part, també destaca l'utilització de l'humor negre per treure'ns el riure fàcil. A part de El asombroso mundo de Gumball, al qüestionari també van sortir Historias corrientes (2010) i Hora de aventuras (2013), totes tres del mateix estil. Com veiem, són sèries força actuals i que per tant, han estat creades anys després de la crisi en la que encara ens trobem. I és que potser un dels discursos que podem llegir a través de la fantasia i l'estranyesa amb què es caracteritzen aquests dibuixos animats, sigui com una eina de fugida davant del caos social i econòmic que vivim actualment i que poden percebre perfectament els infants. Això porta amb sí mateix un discurs de protecció de la infantesa. Un discurs que no vol fer infants conscients i actius, sinó oferir-los eines de distracció vers les problemàtiques socials que envolten la situació actual.

Un últim aspecte que m'agradaria destacar són els personatges. Com a l'anterior categoria, i al no ser una sèrie heroica, els personatges no es divideixen de manera dual per ser bons o per ser dolents, sinó que són més complexes. Els seus comportaments no són lineals i no estan fonamentats només en el bé i en el mal. Aquests tenen sentiments humans. El primer capítol, per exemple, tracta sobre la recerca d'un millor amic. En Gumball es pregunta com ha de ser i al llarg del capítol es tracten sentiments com la gelosia, la marginació i l'amistat.

Títol	Star Wars: Las guerras Clon
Any	2003-2005
Durada	22 minuts
Productora	Emitida por la cadena Cartoon Network; Lucasfilm
Gènere	Animació. Ciència ficció. Aventures. Acció.
País	Estats Units

Descripció

Es tracta d'una sèrie animada de ficció situada a la galàxia de la saga d'Star Wars. Alhora, pertanyeria al subgènere de la ciència ficció anomenat *space opera* on es relaten aventures que tenen lloc a l'espai. La sèrie se situa en mig d'un conflicte dintre de la galàxia entre dos bàndols: la República Galàctica i la Confederació de Sistemes Independents. Cronològicament, la sèrie se situa en l'espai o període de 3 anys que separa els episodis II (El ataque de los clones) i III (La venganza de los Sith) de la saga de la pel·lícula.

En resum, la sèrie gira entorn a dos exèrcits enemics que s'enfronten. La guerra dels clons va ser començada per un personatge de l'Ordre Sith, un grup de personatges de gran poder i malesa, que volen transformar la República en un Imperi i eliminar l'Ordre Jedi, uns guerrers de gran poder i saviesa. Així doncs, d'acord amb el subgènere de la sèrie, els personatges pertanyen a l'arquetípic heroi-villà amb un argument basat en les lluites de poder i imperis galàctics acompanyat d'una carregada tecnologia en forma d'armes, robots per als combats, tancs, naus, míssils, etc.

Anàlisi

Les característiques i els valors que es destaquen en aquesta sèrie són el poder, la força i l'astúcia sempre dirigida cap al triomf contra l'enemic. Les veus dels personatges són totes masculines, excepte dues guerreres. L'una és del bàndol de l'exèrcit enemic, la líder suprema Asajj Ventress. Es presenta com una dona amb caràcter, exigent en les seves ordres i de sang freda. L'altra és de l'aliança dels Jedi, Ashoka Tano, una adolescent amb un semblant indígena ansiosa per demostrar les seves habilitats al seu mestre amb el maneig de l'espasa làser.

També s'atén a les jerarquies de poder, ja que sempre hi ha algú que mana per a què els altres lluitin. Tot plegat, tot i que l'argument sigui típic pel gènere d'aquesta sèrie, els personatges amb què ens trobem són força originals, la qual cosa permet trencar una mica amb visions estereotipades dels personatges quant a diferències de gènere, raça o classe social.

D'aquesta sèrie destaca el seu caràcter fantàstic. Les espases, l'alta tecnologia, l'emmarcació en l'espai, etc. configuren un escenari on pren protagonisme l'impacte dels efectes especials. Per tant, el que es busca és el sensacionalisme, captar l'espectador a partir del bombardeig d'efectes i impressions. Benjamin (2002) parla d'això com una nova actitud de coneixement. *És la ruptura de distàncies, l'apropament "agegantat" de les imatges a la pantalla, la immediatesa, les sensacions, el ritme, la*

parcialitat [...]. Aquests trets anestesien les accions que proposa el model escolar que serien la crítica i la reflexió. Tanmateix, com diu Didi Huberman (2005) cal reprendre el desafiament de les noves sensibilitats que plantegen aquests règims visuals. En aquest desafiament hem de considerar el joc entre el saber i el poder.

ENTREVISTES ORALS

Objectius

- Identificar si els discursos de la televisió confirmen categories existents en la vida quotidiana dels infants:
 - o Veure fins a quin punt les definicions del gènere femení corresponen amb la “nena erotitzada”.
 - o Veure fins a quin punt s'utilitzen termes subalterns per enfortir la “masculinitat”.
- Veure com interpreten la distorsió de la realitat (utilització de la caricatura o l'estereotip) per fer riure les audiències.
- Avaluar com interpreten el món des de la seva consciència de gènere.

Anàlisi de les entrevistes

Temes:

1. Binarismes de gènere: identificació entre homes violents / dones tranquil·les.
2. Interpretació d'un estereotip racial per fer riure les audiències.
3. Consciència de l'ideal de bellesa.
4. Construcció d'identitats femenines en relació als personatges de les sèries.
5. Construcció d'identitats masculines en relació als personatges de les sèries.
6. Actuació davant de la intrusió del “femení”.
7. Interpretació dels rols de gènere.
8. Per què els entusiasma Star Wars?

Categoria 1

TEMA 1: Binarismes de gènere.

Objectius:

- Fer que aflorin els estereotips de gènere.
- Veure si mostren la dicotomia vers les maneres de comportar-se dels nois i de les noies.

Descripció de la seqüència:

D'una banda, mostro unes dones assegudes al sofà de casa parlant sobre els seus problemes amorosos. D'altra banda, mostro una altra seqüència on surten uns homes al bar. Si en l'altra seqüència l'actitud de les dones era tranquil·la, en la dels nois acaba sent una mica agressiva després de què un personatge se senti poc recolzat pels seus amics al voler comprar-se un descapotable.

Trobo que a partir d'aquestes dues seqüències es mostra amb força claredat un fort contrast entre el comportament de les dones i el dels homes. Aquests rols es representen sovint a la televisió. Per tant, vull veure fins a quin punt els infants pensen el gènere de manera tan dicotòmica o bé, mostren indicis de maneres més plurals d'entendre el comportament per gènere.

Després de passar-los-hi aquestes dues seqüències, els hi mostraré unes imatges [Annex 2] que s'oposen als models que majoritàriament es mostren a la televisió que són els que concordarien amb les seqüències anteriors. Amb això vull veure si trenquen amb les dicotomies dels models.

Resultats:

- 4 grups de seguida detecten que la diferència principal entre les seqüències és que en una surten nois i en l'altra noies. En canvi, els 2 grups restants naturalitzen el que veuen fins que no els hi ensenyo les fotos que trenquen amb "l'adequació dels comportaments per gènere".

Comentaris dels grups que Sí van detectar les diferències de gènere:

"El comportament. Els senyors s'estaven barallant i aquí sol estaven parlant, normal. El comportament dels homes és més violent i el de les dones és més tranquil."

“La primera és més agitada i l'altra és més madre-hija.”

“Discussió d'homes i discussió de dones. La diferència d'aquestes discussions és que elles parlen més de roba i d'homes i ells parlen de cotxes i radioactivos.”

“Una és de nois i l'altra de noies.”

“La dels nois és més divertida perquè es peguen.”

“Que les noies tenen un grup i van a una casa i parlen de les seves coses: dels seus nòvios i així... i ells van al bar i parlen de les seves coses.”

“Al bar no hi ha noies perquè no beuen tanta cervesa i no s'emborratxen com els nois i després la lien.”

Comentaris dels grups que NO van detectar les diferències de gènere:

“Que en una discuteixen i en l'altra també.”

“Que en unes són al bar i les altres són a casa.”

“Que a les dues s'enfaden i es barallen.”

- Un grup de nens, després de fer comentaris que marcaven una forta diferenciació entre el comportament de les dones i el dels homes, van naturalitzar les fotos que trencaven amb “l'adequació dels comportaments de gènere”. Això és el que van dir quan els hi vaig mostrar:

“Que aquestes fotos són més calmades.”

“Que per tenir una vida sana primer t'has de cuidar tu, planxar la roba, fer esport i cuinar.”

- Un nen va fer comentaris força masculistes al mostrar les fotos. Mostrava una forta diferenciació entre el que havia de fer un home i el que havia de fer una dona.

Alumne (A): “Estàs posant el que fan els homes però amb noia?”

A: Això ho haurien de fer els tios. (boxeu)

Entrevistadora (E): I això? (cuinar)

A: Les ties. Bueno, a mi també m'agrada cuinar però no ho sé...

E: Però dius que ho haurien de fer les noies?

A: Clar, nosaltres treballem i venim cansats. Hi ha noies que no treballen, que s'estan a casa fent les coses. Nosaltres guanyem pel pa. Jo el guanyo i ella me'l fa!

E: La teva mare treballa per exemple?

A: Sí, però sol pels matins. El meu pare comença a les 5 del matí i acaba a les 8 de la nit. Llavors és normal que li faci.”

Excepte aquest cas, tots els grups es mostraven d'acord en què tasques d'homes i dones han de ser compartides. Que tot i que la televisió mostri activitats polaritzades per gèneres no sempre queda reflectit a la realitat.

- Una nena s'oposava a aquests models de comportament. Al mostrar-li les fotos es mostrava totalment d'acord amb el trencament de “l'adequació dels comportaments per gènere”.

A1: “Una noia jugant a futbol, bien!! Un tio cuinant també bien! Bien!

E: Per què dius això?

A: Home, perquè no ho foten mai! La majoria de pares no ho fan. A casa meva això ho fa la meva mare. És dolent i injust.

A2: A la meva també! Bé, el meu pare a vegades també fa feina però la meva mare més.”

Interpretació – Anàlisi:

En primer lloc, hi ha una coincidència entre els infants que al mostrar-li les seqüències identifiquen ràpidament la dicotomia seqüència de dones – seqüència d'homes i els grups del mateix gènere. En canvi, els dos grups mixtes no la saben veure fins que no els hi ensenya les imatges. Això pot ser degut a què els grups del mateix gènere, se senten reforçats pels membres del seu mateix gènere i inconscientment es fixen més en qüestions de gènere per tal de diferenciar-se de l'oposat, com per necessitat de reafirmar el seu gènere.

En segon lloc, un grup va ser l'únic que va mostrar una absoluta naturalització vers les imatges que trencaven amb els comportaments dominants dels rols de gènere. En canvi, amb les primeres seqüències van mostrar la dicotomia entre els comportaments de gènere. Aquesta contradicció pot venir donada perquè en aquesta edat estan encara en plena negociació d'identitats de gènere però encara no saben quins comportaments se'ls hi assignen socialment. Al veure un grup de nois junts i al veure

un grup de noies juntes saben la diferència, però quan se'ls mostra en acció no són conscients de què les activitats que fan intenten ser "socialment" transgressores.

En tercer lloc, un nen d'un grup manifesta comentaris masculistes. A partir de l'entrevista veiem com aquesta és una manera de pensar fruit del que veu a casa seva. És la mare qui ha de cuidar de l'espai domèstic, ja que el pare treballa pràcticament tot el dia. La mare a casa i el pare treballant és un rol ja força antic que malgrat que actualment hagi anat desapareixent, el seu pes encara deixa restes.

A aquest mateix rol també fa referència, per últim, una nena d'un grup. No obstant, si el nen anterior no mostrava cap desacord, aquesta nena sí que ho mostra. Com veiem a l'entrevista, es tracta també d'uns rols que veu a casa seva però que al ser una nena troba injusta aquesta assignació de rols. En aquest cas, trobaríem uns exemples de posicionament. Aquests nens comencen a ser conscients dels comportaments que són assignats "socialment" segons el gènere. Ara bé, mentre que un es posiciona a favor, l'altra, al sentir que les forces o relacions de poder la situen en aquesta posició de dona en l'àmbit domèstic, mostra resistència.

Tema 2: Interpretació d'un estereotip racial per fer riure les audiències.

Objectiu:

- Veure com interpreten l'ús de l'estereotip per fer riure les audiències.

Descripció de la seqüència:

Després de què un treballador de cambrer d'origen bolivià es mostra content perquè ha aconseguit els papers, apareix el seu cap, un personatge de tarannà conservador, que el degrada i l'insulta contínuament.

Resultats:

- Observo que l'efecte que els hi provoca el maltractament continu d'aquest personatge és la llàstima. Després de veure la seqüència pensen que no s'ha de maltractar les persones.
- Un grup argumenta que aquest tracte es mostra perquè als adults els hi fa gràcia.

A1: " Per als grans. Perquè als grans els hi agrada això.

A2: Ja, és veritat. Als grans els hi fa gràcia.

A3: Per fer gràcia.

A1: A la vida real aquest és més espanyol, potser, que aquest. Aleshores per això fa gràcia. Si fos a la vida real no.

A2: Ja, és veritat. Si fos a la vida real em faria pena.”

- Un altre grup pensa que es mostra aquest tracte perquè “els de la televisió” no volen que hi hagi gent immigrant.

A: “Perquè els de la televisió són tan tontos que no volen que hi hagi persones així.

E: Persones com?

A: No sé , aquest no sé què és ara... sudamericà? Que no volen que hi hagi gent d'un altre país.”

Interpretació – Anàlisi:

En primer lloc, cal diferenciar l'efecte que per a ells té aquest tracte i el que, en canvi, pensen que vol transmetre la televisió. Per tant, ells no són conscients de què “els de la televisió” no normalitzen aquest tracte. Els infants no veuen que és un recurs per a menysprear-lo, perquè l'espectador es posiciona en el bàndol del treballador immigrant. En canvi, sí que els hi causa aquest efecte. Això pot ser que es degui a simples qüestions maduratives o de creixement, ja que la sèrie està destinada a un públic adult i per tant, no està pensada per a què sigui entesa completament pels infants.

En segon lloc, és curiós ressaltar la manera com un grup pensa en aquest tracte vers els immigrants. Tot i que amb aquest treball tracto el gènere, és interessant veure com interpreten els infants altres categories, com és la raça en aquest cas. Amb el comentari que fa podem veure com mostra una posició d'oposició cap el que pensen “els de la televisió” sobre els immigrants. I afegeix, fins i tot, que pensa que de vegades aquest tracte sí que correspon amb la realitat. Per tant, aquest fet destapa que alguns són conscients de què hi ha certa mirada social de recel cap el col·lectiu immigrant. Estaríem parlant de categories subalternes que es defineixen per oposició a l'ideal Home – Blanc.

Hi ha indicis de consciència, ja que genera l'impacte que generaria per un adult, però ells mateixos no senten que pertanyen a aquest grup i es distancien. No obstant, comencen a tenir interès pel seu món, manifestat sobretot pel gust d'aquest tipus de sèrie. Aquest tipus de consciència i aquest interès es podria aprofitar a les escoles per

treballar el tema de l'emigració, per conèixer altres cultures i per aprendre coses sobre el que passa al món. És d'aquesta manera com rescatariem els neguits dels infants per a fer ponts de coneixement.

Tema 3: Consciència de l'ideal de bellesa.

Objectius:

- Qüestionar l'ideal de bellesa que es representa a les sèries.
- Relacionar l'ideal de bellesa amb la fama, l'èxit o el talent.

Descripció de la seqüència:

La seqüència escollida és un capítol de la sèrie "Aída" en què els personatges participen en un concurs de cantar. Després d'escoltar tots els participants escullen com a guanyadora la parella més atractiva encara que uns altres cantin molt més bé. Finalment, físicament actua la parella guanyadora però els hi posen la veu dels altres. En aquest capítol, la sèrie vol representar clarament que moltes vegades per ser famosos o arribar a tenir èxit s'ha de passar per uns canons de bellesa establerts socialment. D'acord amb això, vull veure què és el que interpreten els infants.

Posteriorment, els hi mostro imatges dels protagonistes d'algunes sèries de Disney Chanel que segueixen. D'aquesta manera, vull veure si extrapolen aquests ideals de bellesa a d'altres realitats i veure si relacionen això amb la fama.

Resultats:

- Hi ha una diferència entre la interpretació dels infants que segueixen aquesta sèrie i els que només la coneixen.
- D'una banda, a priori, els grups que no la segueixen no saben dir perquè escullen els que pitjor canten en lloc d'escollir els que ho han fet més bé. Ara bé, aconsegueixen respondre-ho quan els hi faig algunes preguntes. De totes maneres, al mostrar-los-hi les imatges no són capaços de relacionar-les amb el missatge de la seqüència.
- Un grup sap dir a la primera que els que guanyen ho fan només pel físic. No obstant, al preguntar-los-hi què en pensen es valen del resultat final del capítol. És a dir, que ho veuen bé perquè finalment el capítol combina el bon físic d'una parella i la bona veu de l'altra.

E: I ho veieu bé això?

A: Això no, però el que fan al final sí perquè posen la veu dels altres però el cos d'aquests. Així sí queda bé.

- Un altre grup, a part de saber que els que guanyen és només pel físic, es posiciona en contra d'aquest ideal.

A1: "Doncs que malament!"

A2: Si és algo que es tracta de la veu, s'ha d'apartar el físic."

A part, posteriorment, quan els hi mostro les imatges, una nena del grup fa un comentari que extrapola aquest ideal a una altra realitat.

E: "Que em podríeu relacionar la seqüència anterior amb aquestes imatges?"

A1: Sí, que sempre surten les guapes.

A2: Que són els protagonistes. Els que canten...

A1: I com són? Reflexionem-ne. Com són d'aspecte...?

A2: Emm no sé... ells dos són...

A1: Però com són físicament? Atractius?

A2: No. Per a mi no és massa guapo l'Austin. Tot i que a la sèrie és majo."

Interpretació – Anàlisi:

En primer lloc, estableixo una diferenciació entre entendre la trama del capítol però no ser capaços de desxifrar cap missatge o significat social. Situats en aquests paràmetres és normal pensar que posteriorment, al mostrar-los-hi les imatges no vegin la relació entre gent guapa i triomf. Al no ser conscients d'aquesta realitat, ells veuen naturalitzat aquest ideal i per això, no s'ho pregunten. Davant d'això, em pregunto: És simplement una qüestió madurativa? És un indicatiu de què és important que es parli sobre el que veiem a la televisió? Per afavorir un pensament crític en els infants, que no siguin simples absorbidors d'informacions, sinó que es qüestionin les coses.

En el segon cas, observo maneres de pensar força oposades en dues membres d'un mateix grup. Una nena és conscient d'aquest ideal de bellesa imperant mentre que l'altra no hi està tan d'acord. Ella recau en gustos personals valorant aquest atractiu. Mentre que l'altra li fa reflexionar sobre aquests models, ella mostra una normalització. La raó d'aquesta diferència és simplement un exemple de resistència que crea el poder. En aquest cas, el poder són aquells models de bellesa imperants. Hi ha gent

que els normalitza i els accepta però hi ha d'altres que s'hi oposen i aquest seria el cas. Ara bé, estem parlant d'infants i potser que més endavant, a mesura que es van instruint, van veient coses i van tenint experiències canviïn de manera de pensar i el que ara els hi sembla bé, un altre dia s'hi oposaran. I és que anem vivint i les experiències que anem tenint ens van configurant, ens van construint com el que som. Ens fan posicionar-nos. En aquest sentit, som éssers canviants.

Categoria 2

Tema 4: Construcció d'identitats femenines en relació als personatges de les sèries.

Objectiu:

- Veure quins trets d'identitat prioritzen davant de les identitats i subjectivitats que transmeten aquests espais mediàtics.

Descripció de la seqüència:

He recopilat fotos de les sèries que s'emeten a Disney Channel [Annex 3]. Amb això vull que em parlin de les protagonistes, dels personatges que més els hi agraden, de quines característiques prioritzen (humorístiques, intel·lectuals, físiques...). Amb això vull veure amb què se senten identificades, quins trets identitaris prioritzen d'acord amb les identitats i subjectivitats que transmeten aquests espais mediàtics.

Resultats:

ANT Farm

- Pels 3 grups de nenes la China és el personatge favorit, ja que canta molt bé i sap tocar molts instruments. A part de ser la protagonista, pot ser que també els hi agradi perquè se senten identificades amb ella al ser del grup dels "petits". També hi ha una identificació per part d'una nena amb un altre personatge, la seva amiga Rony. En aquesta identificació es ressalta l'aspecte físic. Així doncs, tot i aquesta excepció, acostumen a avantposar les característiques intel·lectuals o les habilitats que tenen els personatges. Complementàriament, apareix el rebuig del terme "pija" amb el personatge antagonista que posteriorment, desenvoluparem.

- Una nena rebutja aquesta sèrie i mostra un comentari de menyspreu o despectiu cap a les habilitats que té la protagonista.

E: "I aquesta qui és? (China)

A1: La China!!

A2: Una noia que sap fer de tot, no?

A1: Una noia que sap cantar molt bé i tocar molts instruments. I de guapa, home... no tant.

E: I aquesta? (Jessie)

A1: Aquesta sí que és molt guapa!

A2: Tenen totes la mateixa pinta."

Interpretació – Anàlisi:

En primer lloc, veiem que la majoria de nenes destaquen les característiques intel·lectuals quan les demano que argumentin el per què els hi agrada la protagonista. D'aquesta manera, però, es produeix una contraposició entre la protagonista, una nena intel·ligent i reeixida, i l'antagonista, una adolescent que es preocupa constantment pel seu físic i la moda, amb la previsible conseqüència de ser un personatge de poques llums. Trobo que aquesta dualitat és força present a les sèries d'aquesta categoria. És a dir, que la relació entre "allò femení" i intel·ligent sembla no existir. I és que aquesta és una característica de la que els infants s'han apropiat i en què dintre del gènere femení han identificat com "les pijes" i "les que no són pijes" en forma de rebuig cap a les primeres i acceptació cap a les segones. Aquest rebuig no és només exercit pels nens. Moltes nenes es volen allunyar d'aquest qualificatiu. D'aquesta manera, es creen petits grups. El primer gran grup que observo en la distribució a l'aula es divideix en nenes i nens. A l'arribar a l'aula, observo mitja lluna de nenes i una altra mitja de nens. Però, a part, entre les nenes també es formen petits grups on el qualificatiu "pija" és el criteri que utilitzen per delimitar.

En segon lloc, amb el comentari "*totes tenen la mateixa pinta*" tornaríem a parlar dels models i ideals de bellesa. Es tracta d'un ideal de bellesa tan típic en aquesta tipologia de sèries en les que majoritàriament es mostren noies-adolescents atractives, amb el cabell llarg, moltes vegades ros, blanques de pell, llavis carnosos, de constitució física primes-mitjanes... Arran d'aquest model, vull abordar un discurs del qual parla Valerie Walkerdine en un dels seus articles que és el de la nena erotitzada. Aquest discurs de

la infància xoca amb el d'una segura innocència, ja que abasta l'emotiu i la sexualitat. Per això, de vegades la cultura popular és considerada perillosa. Perquè perverteix, desinhibeix. Ara bé, en la línia que treballem considerem les identitats i subjectivitats que transmeten aquest discurs. És a dir que el seu reflex en els espais mediàtics no té un efecte directe en les subjectivitats dels infants, sinó que també hi ha oposicions, ja que tot poder genera resistències (Foucault). Walkerdine trenca amb aquesta influència directa recolzant que és la combinació d'un seguit de fantasies les que donen sentit a la presència del discurs de la nena erotitzada dient que *“el tema de la fantasia i de l'erotització de les nenes en el marc de la cultura popular passa a ser un complex fenomen en el qual les fantasies culturals, les fantasies dels pares i les fantasies edípiques de les nenes es barregen i reben una forma cultura que les moldeja (Walkerdine, V.)”*.

Vull destacar, també, l'altre comentari despectiu *“una noia que sap fer de tot, no?”*. Quan vaig escoltar-lo, sobretot pel to, vaig percebre certa incredulitat. És com si rebutgés aquesta facilitat per aconseguir la fama. Aquesta mostra d'incredulitat podria ser un indicatiu del valor de l'esforç per aconseguir el que volem.

En aquest espai de l'entrevista buscava veure quines característiques dels personatges avantposaven i veure amb què s'identificaven els infants. Ara bé, la mostra d'incredulitat d'una nena, encara que no vaig reparar en desenvolupar-ho, em fa obrir els ulls cap a les maneres de pensar la vida. El món de flors i violes que moltes vegades és representat pels infants. El mite de la “bombolleta de cristall” tan present en la representació de la infància. En definitiva, aquest comentari em va fer reparar en les diverses concepcions de la infància. En aquest cas, estaríem parlant d'un món ple de facilitats, on sembla ser que la única cosa per la que hagués de patir sigui per la “renya dels teus pares”.

Austin & Ally

Resultats:

- Dins del duet protagonista, un grup destaca l'Austin com a personatge favorit. La raó argumenten que és per les seves característiques físiques i perquè és molt divertit.
- Els 2 grups restants també destaquen la Trish com el personatge favorit. És un personatge molt còmic i els hi agrada el seu caràcter exagerat i divertit, tot i no respondre als ideals de bellesa.

- Mostren rebuig a l'antagonista perquè, diuen, és molt diva i xuleja molt.

Interpretació – Anàlisi:

En primer lloc, El productor sap de la incipient atenció dels adolescents cap al sexe contrari i per tant, introdueix l'element noi per "enganxar" les audiències d'aquesta edat, sobretot les noies. I mentre que a les noies els hi agrada el caràcter divertit del noi, veuen la noia com la noia prudent que sempre va amb les normes i fa les coses bé.

En segon lloc, el fet que els altres grups es desemmarquin del duet protagonista i considerin el seu personatge favorit la Trish, em deixa veure una identificació que valora altres trets que no són únicament els físics i que, per tant, beu de consideracions més profundes.

Per últim, torna a sortir aquest típic personatge de la categoria de sèries que analitzem. Insisteixen, per tant, en dibuixar aquest perfil de noia "pija", impertinent i amb aires de superioritat.

Live & Maddie:

Descripció de la seqüència:

He agafat una seqüència de la sèrie que reflecteix clarament la idea principal d'aquesta sèrie i és la polarització que s'estableix al voltant de la feminitat de dues bessones. La Maddie està asseguda al sofà mirant a la televisió un programa de bàsquet. Al mateix temps, surt a l'escena, emocionada, la Liv preguntant-se si fan alguna cosa de moda, música, etc. Posteriorment, es succeeixen alguns diàlegs reflectint aquesta diferenciació.

Resultats:

- Tret de dues nenes, totes prefereixen la bessona esportista. Tot i així, encara que la majoria avantposen el caràcter d'una malgrat un semblant millor aspecte de l'altra, els seus comentaris deixen veure que l'òptim per a elles seria una combinació d'ambdues.

- Mentre que les nenes semblen identificar-se amb un caràcter més “esportista”, els nens prefereixen un físic “atractiu”. Cal dir, també, que alguns deixen veure un desig de combinació d’ambdós caràcters.
- Va haver una petita confrontació amb el grup en què vaig ajuntar a dues nenes amb dues maneres de ser molt diferents des de la vessant de gènere. La identificació va ser clara i directa de les paraules d’una de les nenes cap a l’altra. Una d’elles va dir que ella era l’esportista, mentre que va qualificar a l’altra com que era la “pija”. L’altra s’ho va prendre malament, ja que darrere d’aquest qualificatiu hi ha menyspreu.

A1: "La veritat és que no sabia quina triar. Una és molt presumida i l'altra és més..."

A2: És més intel·ligent i l'altra no.

E: Per què dius que una és intel·ligent i l'altra no?

A2: Perquè aquesta li preocupa l'aspecte, la moda, no sé què i tal... i té el cervell com a la lluna.

A1: No! Aquesta és de Holliwood i l'altra no.

A2: Mira! Aquesta és com si fos jo i aquesta és com si fos ella.

A1: M'estàs insultant!

A2: No, és veritat!

A1: Doncs no m'agrada! Jo no em veig així.

E: A tu, (A1), quina t'agrada més?

A1: Ni una ni l'altra. Una és més presumida com una mica jo i l'altra és més esportista.

A2: Tu m'has dit que les noies no han de fer esport. Paraules textuais teves.

A1: Doncs estaràs somiant."

Interpretació – Anàlisi:

En aquest espai m’agradaria afegir el que m’esperava després de passar aquesta seqüència. Volia que aparegués el fet que no perquè a les noies els hi agradin més els esports o no vulguin anar de compres vol dir que siguin menys femenines. Això, no obstant, sí que seria d’acord a la construcció social de la feminitat. D’acord als discursos i a les pràctiques que produeixen una determinada definició de feminitat. Ara bé, pel contrari, els comentaris dels infants m’han fet pensar una altra cosa. Primer de

tot, a les nenes les hi acostuma a agradar més l'esportista, fet que em diu que avantposen el caràcter abans que el físic. En segon lloc, als nens els hi agrada més la Live. És a dir, que quan es tracta del sexe contrari destaquen característiques físiques. Cal dir, alhora, que el caràcter els hi agrada més el de la Maddie i proposen una combinació d'ambdues.

En segon lloc, vull ressaltar la petita confrontació que va haver amb un grup. I és que d'acord amb el que he comentat anteriorment, sembla que ser que aquelles noies que es preocupen més pel seu físic siguin, directament, poc intel·ligents. No hi ha identificació més clara com la que va mostrar el seu comentari: *"Mira! Aquesta és com si fos jo i aquesta és com si fos ella"*. Veiem que una és més del parer que les noies són poc esportistes, mentre que l'altra que les noies pijes són tontes.

M'agrada el matís que afegeix la primera. Troba al terme pija un cert regust a superioritat infundada. Per això, prefereix corregir el terme i matisar-lo dient "presumida". El comentari al respecte va ser exactament: *"si a mi m'agrada anar amb faldilleta o amb unes arracades molt xules i sóc amable, els nens es burlen igual"*.

Per últim, dins d'aquesta categoria televisiva crec convenient destacar els comentaris de dos grups de nenes. Sense ser una qüestió que volgués tractar directament, les nenes van comentar que segurament als nens no els hi agradarien aquest tipus de sèries. L'argument d'un grup va ser: *"perquè diuen que nosaltres som unes pijes i també perquè normalment són de cantar, la protagonista és una noia... Els nens normalment miren uns altres dibuixos, com bola de drac perquè hi ha baralles."* L'altre grup també va dir que les noies miraven una cosa i els nois miraven més futbol, bàsquet... Tanmateix, cal ser prudents amb la generalització que suposen aquests comentaris, ja que algunes nenes també rebutgen aquesta categoria televisiva i les entusiasma bola de drac. Per això, es podria dir que hi ha certa heterogeneïtat quant als gustos i interessos de les nenes. En canvi, no n'he trobat tanta en els nens.

Després de resumir tots els comentaris que m'han semblat significatius, he observat com aquesta categoria televisiva és la que més ha repassat la dicotomia respecte el gènere. I és que el fet de parlar sobre aquestes sèries m'ha permès veure les confrontacions que hi ha entre nenes i nens a l'escola. Ellen Jordan parla de la coeducació per referir-se a què els nens i les nenes arriben a l'escola amb un fort compromís cap als membres del seu gènere i cert antagonisme potencial cap a l'altre. Personalment, en el període de les pràctiques he observat que els nens s'esforcen per

a no ser nenes amb la conseqüència de l'exclusió de les nenes, sobretot aquelles a qui qualifiquen amb el terme "pija".

Intento relacionar aquesta realitat educativa i la que es representa a la televisió, en aquest cas, en aquesta categoria televisiva. El que em pregunto és: és la productora la que, sabedora d'aquesta realitat, la intenta representar dràsticament o bé, són els infants que, com a consumidors passius d'aquesta representació l'absorbeixen i la imiten? Són les productores de televisió infantil un reflex de la infància o són els infants un reflex de les productores?

El que està clar és que la productora busca l'audiència infantil i per tant, sap dels seus interessos. Interessos que ja han aflorat en d'altres programes o en general, d'altres espais mediàtics, de la cultura popular. No es tracta de pensar en si som nosaltres o la societat, els infants o la societat. Som nosaltres, i els infants que estem a la societat. Som éssers socials i per tant, no és que siguem la seva conseqüència, no és que ella ens fes com ens fa, sinó que nosaltres fem amb ella.

Categoria 3

Tema 5: Construcció d'identitats masculines en relació als personatges de les sèries

Objectius:

- Conèixer la relació entre la sèrie i els models de masculinitat.
- Veure com actua el discurs del guerrer en la quotidianitat dels infants.
- Veure com entenen la dicotomia entre bons i dolents.

Descripció de la seqüència:

És una batalla de Bola de drac. Goku, el protagonista, surt lluitant contra el malvat de la sèrie, el Freezer. El Freezer mata l'amic d'en Goku i ell, enrabiat, se'n torna. Aquesta tipologia de sèries s'hi valen contínuament de la lluita dels bons contra els dolents. La raó per la qual els bons lluiten sembla ser justificada al ser per una bona causa. Aquest fet, a part de dir-nos que la manera a partir de la qual es poden solucionar els problemes és recorrent a la violència, estableix una dicotomia que deixa de banda altres maneres d'entendre els personatges. Així doncs, amb aquesta

seqüència vull traslladar aquesta manera de solucionar els problemes amb la quotidianitat dels infants per tal de saber com respondrien elles i ells i veure si afloren termes tòpics de la definició de masculinitat com el paper de l'heroi o termes subalterns en forma de covardia, obediència...

Resultats:

- A tots els nens els hi agrada Bola de drac. Admiren la força i la immortalitat del protagonista. A més, també destaquen la seva bondat. Diuen que ell lluita per fer justícia i és bo perquè mata dolents. En aquesta dicotomia entre bons-dolents apareix el comentari d'un nen que ho relativitza.

E: "Us agrada aquest personatge? El protagonista?"

A1: Sí.

A2: Clar!

A1: Perquè és bo!

A2: Perquè és fort!

A3: No, perquè depèn com t'ho miris és bo perquè ell vol defensar a la terra i consisteix en agafar totes les boles de drac i demanar tres desitjos i tots ho volen aconseguir. I ell quan vol aconseguir una cosa s'enfada i els vol matar. Així que depèn de com ho vegis és bo i depèn de com ho vegis és dolent. Tots són iguals. Depèn de com t'ho miris.

A1 i A2: No!

A3: Sí, perquè ell de vegades també mata la gent."

- A varies nenes els hi agrada també aquesta sèrie. No obstant, no ho justifiquen a partir de la força i la fortalesa que posseeix el protagonista. Un grup busca més la comicitat i per això diuen que els hi agrada més quan en Goku és petit, és a dir, el principi de la sèrie. D'altres grups contempen més la bondat, l'ajuda a les persones i el fet de què mata a dolents. En aquest cas, veiem que també surt la dicotomia entre bons i dolents. Altre cop, hi ha una nena que ho relativitza.

E: "I és bo, dolent...?"

A1: Bo.

A2: Depèn.

E: Què vols dir?

A2: *Que si mires pels dolents, ell és dolent. I si mires pels bons de la sèrie, és bo.*

A2: *No sé...perquè fa que els altres no l'ataquin a ell. Però ells també ataquen els altres així que no sé per què!! És que no sé per què a totes les sèries uns són els bons i els altres són els dolents."*

- La majoria de nens i nenes van reforçar la violència com la primera alternativa per a solucionar els problemes. Aquests són els comentaris dels grups:

Grup 1

A1: *"Els hi dic que parin! I si em peguen, jo què he de fer?"*

A2: *Jo primer pego i després pregunto.*

A3: *Jo quan em peguen només em defenso.*

E: *I no hi ha una altra via per solucionar-ho?*

A1: *Jo si em peguen m'he de defensar. Què he de fer sinó? Quedar-me allà sense fer res?*

A2: *A mi em va venir un enano que m'arribava aquí per lo menys i em vaig quedar ben descansat!*

E: *Us estic veient molt violents!*

A1: *És que som violents.*

A2: *És que jo jugo a GTA, fall feet,..*

A1: *Un es de fotre's hòsties amb cotxe.*

A2: *És com una droga."*

Grup 2

A1: *Li pegaria. Així et sents millor.*

A2: *Avisaria algú.*

Grup 3

A1: *Perquè és el meu amic i uno para todos, todos para uno. Com los 3 mosqueteros, si es fiquen amb un es fiquen amb tots.*

A2: *Si no ho entén parlant...*

A3: *Clar, i si no ho entén a veure si entén els punys.*

Grup 4

A1: *Però és que moltes vegades els professors diuen doncs digues-li que no t'agrada. Però encara que li digui no funciona. I què he de fer? Callar-me i aguantar-me? Doncs no, com estic enfadada i sóc conscient, li foto una hòstia!*

A2: *Ahi està, ahi està! Si no hi ha un altre camí i un t'està pegant que m'he de quedar quieta? Doncs no.*

- Va aparèixer el discurs del guerrer en els comentaris dels infants.

Grup 1

E: *“Creieu que hi ha sèries que són més de nois i d'altres que són més de noies?”*

A1: *Tots diuen que les nenes veuen Barbie, Monster High...*

A2: *Quin fàstic!*

E: *I això dius que és el que diuen però tu creus que això és de veritat?*

A1: *Algunes sí i algunes no.*

A2: *Ui sí jo ho miro cada dia eh Monster High...*

E: *Però que és dolent això?*

A2: *No, però se'n riuen els nois.”*

Grup 2

A1: *“Als nois, però també hi ha nenes que els hi agrada. Per exemple a la meva mare de petita li agradaven més coses com Bola de Drac o com la (A2) saps? O sigui que no li agradava jugar com a nines. I fins i tot els nois es pensaven que era un nen. I la meva mare deia sóc una nena, sóc una nena. I els nens no volien reconèixer que una nena els hagués guanyat.*

A2: *És veritat perquè diuen que ells són més forts. No accepten que una noia els pugui guanyar.*

A1: *Sí, molta gent pensa que els nois són més forts. També perquè el múscul dels nois és més fort. I si per exemple un noi perd contra una noia es pensen que és una mica així...*

A2: *Sí, un marica. A mi per exemple a Victoria quan juguem a vegades al pati els hi anaven dient a tots marica, maricon, marica, maricon tota l'estona. Perquè jo podia guanyar a un noi.*

A1: *[...] i després també de les noies se'n riuen. Tu no pots guanyar, tu ets molt fluixa, tu pega'm i ja veuràs que com sóc més fort que tu et tiro al terra! I moltes nenes es defensen i des d'allà ja va començar la mania de què hi ha persones,*

un dia vaig sentir, que no volen a les noies, que no els hi cauen bé les noies o que s'enfronten entre ells.

E: Com que s'enfronten?

A1: Doncs mira perquè es fa agafar la mania de què un és més fort que l'altre.

E: Això entre els nois?

A1: Sí, i així s'ha anat fent com rivalitat (posen exemples dels nens de la classe). Jo em sento molt millor quan vaig a l'espai i allà els nens són tots amics. Sempre volen jugar amb tu i et diuen vols jugar amb nosaltres? I tu jugues amb ells sense rivalitat.”

Interpretació – Anàlisi:

En primer lloc, encara que a tots els nens els hi agradi aquesta sèrie, he trobat com a bastants nenes també. Així doncs, l'acció, les lluites i els combats no criden només als nens, sinó que també tenen cert atractiu per algunes nenes. Tot i així, he trobat que nens i nenes argumentaven de diferent manera el per què els hi agradava el personatge protagonista. Així com els nens valoraven la força i la immortalitat, les nenes recorrien més a la bondat, l'ajuda als altres i la comicitat. Per tant, amb això veiem que segons siguin nens o nenes admiren diferents característiques. Aquestes característiques són les que concorden amb el gènere que tenen o se'ls hi ha assignat.

En segon lloc, gràcies a un nen i a una nena trobo indicis de diferents maneres d'entendre la dicotomia entre bons i dolents. En ambdós casos atenen a qüestions d'interessos i punts de vista, és a dir, coses que per a uns poden semblar justificades mentre que per d'altres no. Amb tot, els seus raonament no deixen de subjectar-se en la definició de si realment són bons o són dolents. És a dir, tots dos qüestionen la definició correcta de bondat. Per tant, em pregunto si és realment un indicati d'una possible crida a la diversitat dels personatges o simplement es tracta de la correcció del valor de la bondat vers el de la maldat.

En tercer lloc, aprofitant que a la seqüència sortís que el protagonista emprí la força per solucionar la mort d'un amic seu, vaig voler saber què en pensaven d'aquesta manera de solucionar els problemes. Tal i com es pot veure als resultats, gairebé tots els infants van respondre que la solució és pegant, excepte dues nenes que van dir que, primer, avisarien algú. Tot i així, la resposta tendeix a ser la mateixa sigui per a nens o per a nenes. En aquest cas, no caldria reparar en qüestions de gènere. Hauríem de parlar més bé de temes com la regulació emocional.

Per últim, aquesta sèrie ha donat peu a l'explicitació del discurs del guerrer i m'ha deixat constatar com aquesta realitat ofèn algunes nenes. Vaig veure que les nenes són conscients d'una definició de masculinitat on el triomf relacionat amb la força és el que li dona sentit. A conseqüència d'això, treu el cap terme subaltern de la definició d'aquesta masculinitat que és el de "marica". A la vegada, també són conscients del recel davant de la intrusió d'allò femení en un àmbit (la força) on són ells els que sembla que han de ser els protagonistes. A més, aquests comentaris em van fer obrir els ulls cap a una rivalitat de la que no havia estat conscient. Sí que el distanciament entre nenes i nens era clar però aquesta rivalitat dins del mateix grup de nens no la vaig saber veure. Ara bé, amb això puc afirmar l'existència del discurs del guerrer que he anomenat abans, és a dir, la necessitat d'alguns nens de recórrer a termes subalterns per enfortir les seves masculinitats. D'una banda, el rebuig a les "pijes" i d'altra banda, la presència d'insults pejoratius com "marica".

Tema 6: Actuació davant de la intrusió del "femení"

Objectiu:

- Veure com actuen els nens davant de la intrusió d'un personatge femení en sèries d'acció.

Descripció de la seqüència:

La seqüència escollida és una escena de la pel·lícula "La princesa de Mononoke". Es tracta d'una heroïna que lluita contra els homes que estan disposats a destruir la Naturalesa. A part de ser una pel·lícula interessant per treballar les subjectivitats, vaig escollir l'escena perquè la protagonista era una dona que lluitava, junt amb el jove Ashitaka. Aquest fet interacciona amb els feminismes, així que vaig voler saber com interpretaven els infants aquest tret poc representat a les sèries d'animació.

Resultats:

- Diferencien en què en aquesta pel·lícula surt una noia lluitant i en Bola de Drac o Pokémon rarament hi surten. Per això, opinen que aquestes sèries les veuen més els nens que les nenes.
- Troben normal que les noies també lluitin. Els hi sembla bé sempre i quan maten vilatans.

E: "I com veieu que les noies lluitin?"

A1: Bé.

A2: *Depèn de quina forma ho miris. Depèn a qui matin, si són vilatans i no tenen culpa de res. Però si mata a un noi malvat tampoc ho veig tan malament. Si matés al Freezer ho veuria bé. Tot i que no és fàcil. Però depèn de com ho miris.*

A1: *Saben defensar-se, no? Doncs ja està.”*

Interpretació – Anàlisi:

- No he percebut cap estranyesa a l'introduir una sèrie on surt una noia lluitant. Així doncs, actuen amb absoluta normalitat i justifiquen la presència d'aquest personatge indiferentment de què fos femení. Això pot semblar que faci trontollar el discurs del guerrer que he comentat anteriorment. Es tracta d'una normalització davant de la intrusió del femení en un àmbit on és la masculinitat la protagonista.

Tema 7: Interpretació dels rols de gènere

Objectius:

- Veure si es qüestionen els rols de gènere.

Descripció de la seqüència:

La seqüència escollida mostra com la mare de la família sempre està preocupada per netejar i en canvi, el pare està sempre al sofà descansant. És un rol bastant concorregut també per sèries com Shin Chan, Los Simpsons, American Dad, Padre de Família... Veiem que aquesta seqüència està relacionada amb la primera, és a dir, els comportaments que se li assignen a cada gènere. La diferència és que aquesta està fundada en sèries animades i l'altra és per a un públic adult.

Resultats:

- Al veure uns rols de gènere tant polaritzats sembla ser que obrin mires cap a la crítica d'aquest desequilibri. Tant és així, que el nen que anteriorment mostrava una actitud força masclista ara diu que en aquest cas sí que és cert que la dona s'hauria de relaxar una mica. No obstant, continua amb alguns comentaris de caire masclista incloent la broma en les seves afirmacions.

A1: *“Bueno, aquí sí que s’ha de relaxar una mica la dona.*

E: *I què en penseu d’això?*

A1: *Doncs que si ho volen fer així mira.. endavant! I si tenen crítiques les noies doncs mala sort.*

A2: *Però les dones van crear la cervesa.*

A1: *Les dones van crear la cervesa? I el cotxe què? també una dona?*

E: *Vosaltres perquè sou homes i ho veieu així però una dona no crec que pensi el mateix, no?*

A1: *Això és el que s’ha de fer home! Jo vull ser el pare de família.*

E: *Ho dius de debò això?*

A1: *Bueno, jo sóc esportista, he fet la meva carrera... Jo ja tinc una carrera pensada.*

A2: *Jo informàtica!”*

- Excepte aquest nen, tots els altres estan d’acord i critiquen aquest rol que tantes vegades es veu a la televisió (tant siguin nenes o nens). A més, identifiquen una sovint relació entre el pare de família, la ganduleria i l’embriaguesa.

Interpretació – Anàlisi:

En aquesta sèrie tots els infants capten el sentit de l’exageració dels rols dels personatges. Hi ha, per tant, una diferenciació en la interpretació d’aquestes sèries que les que van destinades a un públic adult. En les sèries animades la polarització dels rols de gènere està representada molt més deliberadament, mentre que a les de comèdia d’adults és més subtil. Els infants, al veure aquest desequilibri entre les coses que ha de fer la mare i les que fa el pare, es posicionen en contra, ja que ho troben poc equitatiu i per tant, injust. Aquest és l’efecte que els hi fa. Ara bé, encara no són conscients de què aquesta sigui la intenció de la productora. Per tant, no són conscients del discurs de crítica social que carreguen aquest tipus de sèries.

Tema 8: Per què els hi entusiasma Star Wars?

Objectiu:

- Averiguar per què es dicotomitzen del tal manera els gustos respecte els nens i les nenes amb aquesta sèrie.

Descripció de la seqüència:

La seqüència és el tràiler de la sèrie.

Resultats:

- Els hi agrada les espases, ser un jedai, la fantasia, la immortalitat. Al parlar del gènere, diuen que és una sèrie d'homes i que a les noies no els hi agrada.

A1: "Bola de drac a algunes sí que els hi agrada. Star wars no..."

E: Però creieu que hi ha més tendència a què els hi agradi als nois?

A1: Sí, perquè és més d'homes. No surten moltes noies..

A2: Hombre jo poso un exemple. Jo jugo a catwalk street i aquest joc no li agradaria a una noia."

Interpretació – Anàlisi:

La sèries i les pel·lícules d'Star Wars són les que més han subratllat la dicotomia entre els gustos de les nenes i els dels nens. Existeixen sèries d'acció que tot i que cridi més l'atenció als nens, també hi ha algunes nenes que els hi agraden. De la mateixa manera, sèries de Disney Chanel que busquen més aviat una audiència femenina, també podem trobar nens que les mirin. Ara bé, amb aquesta sèrie se'm presenta una dicotomia radical. No és que a tots els nens els hi agradi, però sí que a la majoria els hi entusiasma. Pel contrari, cap nena ha mostrat interès per aquesta saga. L'explicació pot ser que, d'acord amb els constructes de masculinitat, elements com les batalles i les armes tant present en aquesta sèrie, atrauen més als nens que a les nenes. El que no m'explico és per què en d'altres sèries que també són d'acció no es produeix aquesta dicotomia tant marcada. Potser és que s'hi suma l'element fantàstic, els efectes especials... i sembla ser que aquests afegits no cridin l'atenció de les nenes.

A banda de buscar una raó que expliqui aquesta clara construcció d'una masculinitat hegemònica, cal dir que els infants no en són conscients. Es tracta d'una construcció a nivell inconscient que en converses racionals no surt. Per això, quan els hi pregunto

pel per què de la tendència que la sèrie els hi agradi més als nois no saben justificar-ho. Per tant, per a despertar la consciència d'aquesta construcció caldria fer-ho a través de creacions pròpies. A partir de les nostres creacions reflectim pensaments reprimits, representacions que tenim però de les que no tenim consciència. D'aquesta manera faríem afluir dicotomies entre els constructes de masculinitats i feminitats.

APRENTATGES

“La verdad no es nunca subordinación de lo que aparece a nuestros conceptos, a nuestras ideas o a nuestros saberes, sino que es asombro ante lo que permanece a la vez descubierto y escondido.”

Jorge Larrosa, 2000.

Fer les conclusions del meu treball implica reflectir com els meus sabers han determinat el meu objecte d'estudi. Implica, a partir d'unes dades, establir uns paràmetres en forma de conclusions a les quals hagi arribat. Ara bé, les conclusions a les que he arribat no van cap a aquest sentit. Les vull encarar cap els aprenentatges que he fet al llarg de la realització del meu treball.

En l'àmbit d'investigació, les conclusions són com petites “veritats” a les quals hi arribes gràcies a la mesura i l'anàlisi d'unes dades. Et plantejes unes hipòtesis, uns resultats que, d'acord amb els teus sabers, esperes que siguin possibles. I posteriorment, les verifiques o no en relació als resultats que hakis obtingut. Per això, trobo que aquest tipus de conclusions estan subordinades al que esperem. Jo, personalment, no vull reafirmar res del que m'esperava. No he recopilat un munt de dades per fer generalitzacions. La mostra d'aquest estudi és massa petita per fer-ho. Per tant, les dades obtingudes no em permeten fer generalitzacions. Pel contrari, m'han mostrat maneres diverses d'interpretació. A partir d'això i del marc teòric d'aquest treball, en aquest espai vull reflectir el que he après.

Primer de tot, la cultura visual m'ha permès situar-me en una línia on no veiem tot el que observem, en un món on cal que posem zoom a la nostra mirada. L'eix òptic dels mitjans de comunicació ens mostren discursos homogeneïtzadors destinats a una audiència, també, homogènia. Però nosaltres podem afegir-hi pixelat i en aquesta, semblant, audiència homogènia trobar-hi diferències i peculiaritats. És això el que he

trobat al realitzar aquest estudi de cas, ja que al acostar-m'hi a una petita realitat d'una escola he aprofundit en les seves diferències.

*... existe una serie
de dialectos, no un hacedor ideal ni una audiencia homogénea,
sino en su lugar, numerosos actores y comunidades.”*

Fernando Hernández, 2011

Per això, el meu gran aprenentatge és el de preguntar-me què no veig del que estic observant. Què hi ha d'ocult en la manera de relacionar-se dels infants? Què hi ha d'ocult en la formació de grupets de nens i de nenes en aquesta edat? L'aprofundiment en les seves maneres de pensar i les seves interpretacions m'han permès descobrir què hi ha ocult. I és aquest descobriment, que quan observem de lluny sembla amagat, el que si ens hi acostem potser que tregui el seu cap.

Per a fer aquest descobriment m'he valgut dels mitjans de comunicació. Amb la intenció de veure el que hi ha ocult als diversos programes que veuen els infants a la televisió. Per tant, primer de tot analitzo què es destaca i què s'oculta i després, com interpreten ells tot plegat.

El que he fet ha estat endinsar-me en una petita realitat. Tant petita com la classe d'una escola. Cal tenir en compte que el món té múltiples aproximacions. Nombroses realitats que en funció de les peculiaritats de cadascuna podríem obtenir diferents versions d'un mateix fet. La meva versió és la d'una escola. Val a dir, que és una aproximació molt concreta i que, d'acord amb la nombrositat de punts de vista que ens ofereix el món, m'agradaria continuar investigant d'altres realitats. Potser d'altres escoles amb característiques diferents. D'aquesta manera, trobaria diferències, ja que, per exemple, determinades religions i rases tenen una mateixa diferent d'entendre els rols de gènere. I el que m'agrada és això. Remoure entre el que sembla que estigui amagat per descobrir-ho. I no reduir amb generalitzacions, sinó relativitzar les coses.

Amb tot, després de comentar aquesta línia de pensament, procediré oferint els aprenentatges que m'ha proporcionat estudiar aquesta petita versió d'una escola. En primer lloc, comentaré el que em va aportar el qüestionari inicial i posteriorment, el que vaig descobrir amb les entrevistes orals. Al llarg del procés, també aniré mostrant alguns punts d'inflexió que m'hi he anat trobant. Finalitzaré l'apartat donant peu a alguns temes d'investigació que m'han sorgit alhora de realitzar aquest treball. El

coneixement no tanca amb balda. Ens deixa obertes les portes per si volem entrar-hi en totes les que vulguem.

El primer que vaig veure quan vaig fer els qüestionaris va ser que la televisió no estava, ni de bon tros, entre les preferències dels infants en el seu temps lliure. Els videojocs, estar a l'ordinador o a la tablet han fet perdre audiència a la televisió. De totes maneres, no és que aquesta hagi desaparegut de les seves quotidianitats. Encara és un aparell que en major o menor mesura se li dedica una estona cada dia. Per tant, és lògic pensar que el que es mostra a la pantalla té un efecte en les persones que la miren. Sorgeixen opinions sobre els seus programes, a alguns els hi agraden un tipus i a d'altres uns altres, etc. Per tant, al voltant de tot el que emet es poden treballar interpretacions que em poden ajudar a entendre el que observo però no veig.

Una altra qüestió que em va sorgir va ser quina relació hi havia entre la oferta televisiva infantil i la demanda dels mateixos infants. Sí que és cert que hi havia molts i moltes que veien sèries infantils – adolescents. Però el programa que més veien era un que no era infantil. Això em deixa veure un incipient interès pel món adult. Aquest fet, ha originat que en l'estudi no només es tingui en compte la programació infantil, sinó que també s'ha analitzat continguts que no són específicament dedicats a infants. L'estudi d'Alejandra Walzer (2008)¹, es preocupa pel compliment de les reclamacions que rep del "*Código de Autorregulación sobre Contenidos Televisivos e Infancia*". Es diu que hi ha un alt incompliment quant els horaris de protecció reforçada, del llenguatge i en l'emissió d'escenes violentes a totes les cadenes de televisió menys a La 2. Aquesta qüestió em fa plantejar-me si seria necessari investigar els programes de televisió que veuen els infants i el control que exerceixen els seus pares en l'ús televisiu adequat. Per això, al qüestionari apareixen preguntes que van en aquest sentit. Concloc que no es tracta potser d'exercir un control basat en la prohibició total, sinó en parlar de la televisió i re-construir els missatges que rebem.

Respecte les entrevistes orals, he descobert que hi ha una forta tendència a pensar en el gènere de manera dicotòmica. Ara bé, pensar en el gènere de manera dicotòmica no de la manera com pensava que seria. No és que els infants trobin uns comportaments determinats adequats pels homes i uns altres per a les dones. És a dir, no és que només hi hagi una tendència a caracteritzar els homes amb un caràcter violent i a les dones més aviat tranquil·les i emocionals. A part d'això, sembla ser que

¹ "Televisión y menores. Análisis de flujos de programación y de recepción. Estudio comparado: 2003-2007. Zer. Vol. 13 – Núm. 24. ISSN: 1137-1102. Pp. 53-76.

hagi sorgit una categoria extrema dintre del gènere femení. Una categoria que defineix a una dona que es preocupa molt pel seu aspecte físic, que li entusiasma anar de compres i busca desesperadament l'home perfecte. A part d'això, se l'acostuma a representar amb aires de superioritat i amb un comportament superficial. A aquesta categoria se l'ha catalogat com "les pijes" i per tant, dintre del gènere femení es troben "les pijes" i les "no pijes". No cal dir que el terme subaltern dintre d'aquesta dicotomia són les pijes, ja que se les representa de manera que el seu caràcter generi rebuig.

Aquesta dicotomia dintre del gènere femení vaig saber-la observar des del principi del període de pràctiques. El que no vaig saber observar, en canvi, van ser alguns batibulls vers la definició de masculinitat. Sembla ser que les diferents definicions de masculinitat estiguin més amagades. I és que, de fet, quan vaig realitzar les entrevistes no va sortir a reluir cap comentari que denigrés directament una categoria subalterna d'acord amb la masculinitat dominant. És a dir, no és que hi aparegués el terme "marica". El que sí que vaig veure que succeïa era que els nens acostumaven a admirar característiques com la violència, la immortalitat, un interès més gran per un llenguatge obscè, etc. i en canvi, a les nenes no les entusiasmaven tant aquests trets. De totes maneres, encara que els nens no arribessin a verbalitzar una masculinitat dominant, va ser especificada amb indignació per part de dues nenes. Com he demostrat a les entrevistes, elles estaven d'acord en la presència d'una masculinitat que no accepta que les nenes guanyin els nens i que si ho fan són, i en aquell moment sí que va aparèixer el terme subaltern, són uns "mariques". Així doncs, pot ser que ells no ho verbalitzessin perquè no són conscients. Són les nenes les que tenen més consciència perquè en aquest procés surten més afectades.

Davant d'aquestes dos categoritzacions dintre de cada gènere i d'acord amb el marc conceptual, se m'obren els ulls cap a una societat on les relacions socials estan dominades per una subjectivitat masculina. L'existència de termes pejoratius com "les pijes" i els "mariques" formen part del procés d'identitat masculina. Els dos són termes que s'oposen a la dona. A la pija se li atribueix una definició de feminitat exagerada. I al marica una definició de masculinitat efeminada. És a dir, que utilitzen termes femenins per enfortir la seva masculinitat.

En un primer moment pot semblar que l'embolic de la qüestió se situï dintre del gènere femení. Però no és l'existència d'aquestes l'arrel d'aquest embolic. L'arrel, amb el pes històric que carrega, prové dels qui les qualifiquen, que són els nens. Tant en el gènere femení com en el masculí són ells els qui qualifiquen. Es tracta d'un procés per enfortir la masculinitat. Aquest procés limita la gama d'opcions tant dels nens per "no

ser femenins” com de les nenes “de no ser molt femenines”. En aquest sentit, Valerie Walkerdine es pregunta *¿per què la necessitat dels nens de “no ser femenins” és molt més peremptòria que la necessitat de les nenes de “no ser masculines”?*

Segons (Raphaela Best, 1983) *“hi ha una gama més amplia d’opcions en el món de les nenes que en el dels nens”*. Vivian G. Paley (1984) diu que la nena disposa d’un ampli espectre de conductes acceptables. *“Ella pot jugar de qualsevol forma sense haver d’averkonyir-se. Un nen disfressat amb una bata d’olans pot comptar amb què riuran d’ell; en canvi, una nena amb una capa de superheroi no genera burla”*. I és que trobo que això sí que és cert, és a dir, els nens es preocupen més per no ser femenins que les nenes per no ser masculines. El que afegiria, però, és que pel que es preocupen les nenes és per no ser molt femenines. Es tracta d’una resposta de les nenes davant del rebuig dels nens? Es tracta d’una resposta per tal que les acceptin? Per què no es rebutja la masculinització de les nenes i sí l’extrema feminització?

Aquesta és una qüestió que m’ha sorgit amb la realització d’aquest treball i de la qual m’agradaria obtenir respostes. Es una categorització de noia o dona força representat a la televisió i també molt recorregut per definir pejorativament alguns col·lectius de persones. Gràcies a la realització de les entrevistes orals vaig escoltar comentaris de nenes que es veien afectades per aquesta nova etiqueta i que per tant, com és lògic, els hi molestava que continuament se les definís d’aquesta manera i se les deixés de banda.

Degut a la presència d’aquests qualificatius conseqüència del procés d’identificació masculina, crec que s’han de tractar en concret, qüestions de gènere a l’escola i en general, abordar l’àmbit de la cultura visual. Prendre consciència sobre la manera com els espais mediàtics condicionen les nostres relacions i la nostra manera de pensar és important perquè ens fa actius per qüestionar i poder pensar críticament les informacions que rebem. La filosofia per a l’infant no ha de ser exactament deixar-li fer, és a dir, deixar-lo desenvolupar-se lliurement. Tampoc exercir un control absolut sobre el que pot i el que no pot fer. La total llibertat abandona l’infant en un deixar fruir que no desperta una consciència crítica. El control absolut no deixa que l’infant s’enfronti a situacions crítiques. Per tant, els límits s’haurien de situar en forma de préstecs de consciència davant dels discursos homogeneïtzadors. En un deixar fer o fruir, però que no sigui ampli i diàfan, sinó que alhora mostri els seus obstacles. Aquests obstacles són els discursos homogeneïtzadors. Aquelles relacions de poder en les quals ens hem de situar per determinar les nostres accions. I per a què els infants siguin conscients d’això necessiten la nostra iniciativa. Amb tot, em situo en un deixar fluir de

l'infant fugint d'una idea de la seva captura perquè *la infància no és mai el que sabem* (Larrosa, J), *no és mai la presa del nostre poder, però al mateix temps requereix la nostra iniciativa* (2000).

Així doncs, fujo d'una idea de captura de la infància mesurada pels nostres sabers. Ara bé, alhora tinc en compte les múltiples idees d'infància que intenten ser capturades. I és que *“la naturalesa del nen” no es descobreix, sinó que està produïda en règims de veritat creats mitjançant aquelles pràctiques que proclamen el nen en tota la seva naturalitat* (Walkerdine, 1993). A partir d'això, intento establir una línia que valori com pensem en nosaltres i en el que volem arribar a ser, i com ens projecten o ens pensen els altres. D'aquesta manera, ens situem en un punt que valora aquestes dues forces: d'una banda, la nostra voluntat, el que volem, i d'altra, els discursos socials. En aquest punt em situo quan penso en una línia metodològica possible per tal d'abordar el tema que tracto als infants de Primària. La meua voluntat és ajudar als infants a què siguin conscients dels discursos socials, però alhora em puc trobar amb discursos que no m'ho facilitin. Amb règims de veritat que proclamen una idea de nena i de nen que m'impedeixi dur a terme aquesta metodologia. Això pot ser la manera de fer d'una escola, la manera d'implantar el currículum, etc. Saber jugar, saber dosificar les nostres accions cap el que volem implica un “estira i arronsa” davant d'aquestes forces homogeneïtzadores. Per tant, no s'han de rebutjar sense tenir-les en compte, sinó que s'ha de saber actuar amb elles.

Personalment, com a alumna de l'assignatura d'Arts Visuals conec, perquè he viscut, la metodologia en l'àmbit de la cultura visual. Ara bé, com a estudiant de grau d'Educació Primària no he vist mai com s'implementa aquest àmbit a les escoles de Primària. Per tant, un tema sobre el qual m'agradaria i caldria investigar seria aquest. Buscar maneres de transmetre als infants la realitat que he intentat justificar al llarg de tot el meu treball és on recau per ara el meu interès. No es tracta d'estar interessada en la recerca metodològica sobre l'àmbit de la Cultura Visual, ja que la metodologia que he emprat amb el treball de camp, és a dir, la parla, és la que fa prendre consciència als infants d'aquestes temàtiques. Potser del que es tracta és de despertar la consciència d'una societat adormida. Els i les mestres, de la mateixa manera que jo he pres consciència de la necessitat d'abordar aquesta metodologia, es poden documentar, buscar, llegir. Posteriorment, saber que la parla, les creacions pròpies i el treball creatiu són les eines que calen per seguir endavant. En el cas d'aquest treball, el que he descobert a partir de la conversa sobre el que pensen els infants és quelcom que no existia abans de parlar-ho. El meu paper d'investigadora m'obligava a limitar-

me a les respostes dels infants. Ara bé, si, alhora, el meu paper hagués estat el d'educadora hagués col·laborat a transgredir aquelles respostes, a fer-les més mòbils.

Personalment, aquesta visió me l'ha proporcionat la presentació de la cultura visual. L'any passat aquest àmbit em va fer obrir els ulls cap aquest món ple de curiositats, d'enigmes, un món que em fa qüestionar-me les coses. Després d'això, vaig voler saber què era el que realment es vivia a les escoles. Per això, el meu treball de camp ha anat en aquest sentit, és a dir, conèixer i investigar el que viuen i el que pensen els infants d'una escola. Ara, coneixedora d'un petit tros d'aquesta realitat i conscient, a la vegada, del poc pes que se li dóna a la matèria d'Arts Visuals a les escoles, em pregunto quin és el següent pas. Davant d'aquest interrogant potser calgui posicionar-se i considerar les nostres possibilitats d'acció, des d'allò molecular, des de la micropolítica.

Continuant en aquesta línia un tant personal, també vull reflectir com m'he trobat al llarg de la realització d'aquest treball. Al principi, el gran abast de la cultura visual em feia sentir una mica perduda, ja que no sabia ben bé en què concretar. Veia moltes qüestions o temes que volia tractar i no sabia amb quin quedar-me. Finalment, però, el reflex de les dicotomies de gènere em va semblar llampant i vaig procedir a la recerca sobre feminismes. Les teories feministes m'han ajudat a comprendre sistemes de relació que regnen la societat, a entendre realitats socials que havia observat però que no havia aprofundit perquè les naturalitzava. Al centrar-me en el gènere, evidentment que el que dic apunta cap a la relació entre feminitats i masculinitats però crec convenient afegir que, personalment, el camp d'abast és molt més ample. Perquè arreu es formen relacions de poder. I tot poder genera resistències. I en aquestes ens situem com a possibilitat que tenim d'actuar. Per tant, és una qüestió que podem extrapolar a d'altres realitats.

REFERÈNCIES

- Alcoff, Linda (2002). Feminismo cultural versus post-estructuralismo. La crisis de identidad de la teoría feminista. *Debats (Chicago)*, 76, 18-41.
- Araya, Sandra (2002). Las representaciones sociales: Ejes teóricos para su discusión. *Cuaderno de ciencias sociales*, 127. Costa Rica: Facultad Latinoamericana de Ciencias Sociales. Dipòsit digital.

- Askey, Sue. i Ross, Carol (1991): *Los chicos no lloran. El sexismo en la educación*. Barcelona: Paidós.
- Barthes, Roland (1980). *Mitologías*. Madrid: Siglo XXI.
- Beauvoir, Simone (1949). *El Segundo Sexo*. Buenos aires: Siglo Veinte.
- Benjamin, Walter (2002). *Calle de mano única*. Madrid: Nacional.
- Berger, Peter i Luckmann, Thomas (1991). *La construcción social de la realidad*. Buenos Aires: Amorrortu.
- Braidotti, Rossi (2004). *Feminismo, diferencia sexual y subjetividad nómada*. Barcelona: Gedisa.
- Burr, Vivien (1997). *Introducció al construccionisme social*. Barcelona: Proa.
- Bussey, Kay (1986). The First Socialization. En N. Grieve y A. Burns (comps.), *Australian Women: New Feminist Perspectives*. Melbourne: Oxford University Press.
- Butler, Judith (2000). Imitación e insubordinación de género. *Revista de Occidente (Madrid)*, 235, 85-109.
— (1991/2006). *El género en disputa. El feminismo y la subversión de la identidad*. Barcelona: Paidós.
- Castañeda, Adelina (2009). *Trayectorias, experiencias y subjetivaciones en la formación permanente de profesores de educación bàsica*. México: Universidad Pedagógica Nacional.
- Connell, Raewyn (1989). Cool Guys, Swots and Wimps: the interplay of masculinity and education. *Oxford Review of Education (Oxford)*, 15, 291-303.
- Cortés, José Miguel (2004): *Hombres de mármol*. Barcelona/Madrid: Egales.
- Currículum Educació Primària (2009). Generalitat de Catalunya. Departament d'Educació.
- Deleuze, Gilles i Guattari, Felix (1978/2000). *Rizoma: (introducción)*. Valencia: Pretextos.
- Didi-Huberman, Georges (2005). *Ante el Tiempo. Historia del arte y anacronismo de las imágenes*. Buenos Aires: Adriana Hidalgo Editora.

- Eisner, Elliot (2002). Ocho importantes condiciones para la enseñanza y el aprendizaje en las artes visuales. *Arte, Individuo y Sociedad (Madrid)*, Anejo 1, 47-55.
- Fernández, Antón (2008). Movimientos sociales. Una lectura a partir del postestructuralismo. *Athenea Digital (A Coruña)*, 14, 63-81. Disponible a: <http://psicologiasocial.uab.es/athenea/index.php/atheneaDigital/article/view/487>
- Fiske, John (1993). *Power plays, power works*. Nueva York: Verso.
- Foucault, Michel (1973/2005). *El Orden del discurso*. Barcelona: Tusquets.
- Freire, Paulo i Macedo, Donaldo (1989). *Alfabetización. Lectura de la palabra y lectura de la realidad*. Barcelona: Paidós.
- Grosz, Elisabeth (2002). Futuros feministas o el futuro del pensamiento. *Labrys (Brasil)*, 1-2.
- Guash, Ana M^a (2003). Los Estudios Visuales. Un estado de la cuestión. *Estudios visuales (Madrid)*, 1, 8-16.
- Guattari, Félix i Suely, Rolnikb (2006). *Micropolítica. Cartografías del deseo*. Madrid: Traficantes de Sueños.
- Guattari, Félix (2004). *Plan sobre el planeta: revoluciones moleculares y capitalismo mundial integrado*. Madrid: Traficantes de Sueños.
- Hernández, Fernando (2005). ¿De qué hablamos cuando hablamos de cultura visual? *Educação Realidade*, 30(2), 9-34,
- Hernández, Fernando (1998). Consideraciones sobre el sujeto y la identidad en la educación escolar. *Kikirikí (Espanya)*, 51, 21-26.
- Hernández, Fernando; Vidiella, Judit; Herraiz, Fernando i Sancho, Juana M^a (2007). El papel de la violencia en el aprendizaje de las masculinidades. *Revista de Educación (Madrid)*, 342, 103-125.
- Ibáñez, Tomás (1988). *Ideologías de la vida cotidiana*. Barcelona: Sendai.
- Jordan, Ellen (1995). Los niños peleoneros y sus fantasías lúdicas. La construcción de la masculinidad en la temprana edad escolar. En Marisa Belausteguigoitia, Araceli Mingo (ed.), *Géneros prófugos. Feminismo y educación*, 225-250. México: Paidós.

- Kimmel, Michael (2001). Masculinidades globales: restauración y resistencia. En C. Sánchez Palencia i J. C. HIDALGO (eds.), *Masculino plural: Construcciones de la masculinidad*. Lleida, Universitat de Lleida.
- Larrosa, Jorge (2000). El enigma de la infancia o lo que va de lo imposible a lo verdadero. En *Pedagogía profana. Estudios sobre lenguaje, subjetividad, formación*. México: Edu\causa
- Mercante, Víctor (1925). *Charlas pedagógicas*. Buenos Aires: Gleizer.
- Mérida, Rafael (2002). *Sexualidades transgresoras. Una antología de estudios queer*. Barcelona: Icaria.
- Molet, Carme (2006-07). Un gran interrogant: qui som i com ens relacionem. Imagina. Espais d'educació en l'art i la cultura visual per a nens i nenes. *Projecte i textos: Carme Molet, Trama educació*. IME, Ajuntament de Lleida.
- Mouffe, Chantal (1999, març). Por una política de identidad democrática. *Conferencia impartida por Chantal Mouffe dentro del seminario Globalización y diferenciación cultural*. Barcelona.
- Palacios, Alfredo (2006). El dibujo infantil y la influencia de la cultura visual: todas las imágenes del mundo caben en un dibujo. *Aula de infantil (España)* 32, 12-16.
- Seidler, Victor (1995). Los hombres heterosexuales y su vida emocional. *En Debate Feminista (México)*, 11, 78-111.
- Steinberg, Shirley i Kincheloe, Joe (comps.) (2000). *Cultura infantil y multinacionales*. España: Morata.
- Mitchell, Williams (2003). Mostrando el ver: una crítica de la cultura visual. *Estudios visuales (Madrid)*, 1, 18-40.
- Walkerdine, Valerie (1998). La cultura popular y la erotización de las niñas. En David Morley, Valerie Walkerdine, James Curran (coords.), *Estudios culturales y comunicación: análisis, producción y consumo cultural de las políticas de identidad y el posmodernismo (481-496)*. España: Paidós.
- (2011). Hay una multiplicidad de infancias. *Entrevista a Valerie Walkerdine per Inés Dussel*. Buenos Aires.

- Williams, Raymond (1981). *Culture*. Londres: Fontana.

Annex 1

QÜESTIONARI

4. Què acostumes a fer durant el teu temps lliure?

.....

5. Quines són les activitats que més t'agraden? Enumera-les segons l'ordre de preferència.

	Estar a l'ordinador.
	Fer esport.
	Llegir.
	Jugar a videojocs.
	Jugar amb els amics/amigues.
	Jugar al carrer.
	Jugar amb les meves joguines.
	Veure la televisió.
	Altres (anomenar).

6. Quants televisors hi ha a casa teva?

.....

7. Quins dies veus més la televisió?

	Dies d'escola		Caps de setmana		El mateix		Mai
--	---------------	--	-----------------	--	-----------	--	-----

DIES D'ESCOLA.

8. Quantes hores al dia veus la televisió?

- a) Cap.
- b) 1-2 hores.
- c) 2-3 hores.

- d) 3-4 hores.
- e) + de 4 hores.

9. En quin moment del dia acostumes a veure més la televisió?

- a) Mai.
- b) Al matí.
- c) Al migdia.
- d) A la tarda
- e) A la nit.

CAPS DE SETMANA.

10. Quantes hores al dia veus la televisió?

- a) Cap.
- b) 1 - 2 hores.
- c) 2 - 3 hores.
- d) 3 - 4 hores.
- e) + de 4 hores.

11. En quin moment del dia acostumes a veure més la televisió?

- a) Mai.
- b) Al matí.
- c) Al migdia.
- d) A la tarda
- e) A la nit.

12. Quins són els teus 3 programes favorits? Escribeu-los per ordre de preferència.

Nom del programa	Per què t'agrada?

13. Quan hi ha publicitat què fas?

- a) Aprofito per aixecar-me.
- b) Canvio de canal.
- c) Espero a què torni a començar el programa.
- d) Altres.

14. Qui escull a casa teva el que es veu a la televisió?

- a) Els pares.
- b) Germans/es.
- c) Jo.
- d) Altres.

15. Pots veure sempre el que a tu t'agrada a la televisió?

- a) Sí.
- b) No. Per què?

16. Qui està amb tu quan veus la televisió?

- a) Normalment estic sol/a.
- b) Amb els germans/es.
- c) Amb els amics/amigues.
- d) Amb els pares.
- e) Amb els avis.
- f) Altres.

Annex 2



Annex 3

